

МИНИСТЕРСТВО НАУКИ И ВЫСШЕГО ОБРАЗОВАНИЯ РОССИЙСКОЙ ФЕДЕРАЦИИ
федеральное государственное бюджетное образовательное учреждение
высшего образования
«Тольяттинский государственный университет»

Б1.О.21
(индекс дисциплины)

РАБОЧАЯ ПРОГРАММА ДИСЦИПЛИНЫ

Экономика и управление организациями

(наименование дисциплины)

по направлению подготовки
38.03.01 Экономика

направленность (профиль)/специализация
Финансовый менеджмент

Форма обучения: очно-заочная

Год набора: 2026

Общая трудоемкость: 5 ЗЕ

Распределение часов дисциплины по семестрам

Семестр	3	Итого
Форма контроля	Зачет	
Вид занятий		
Лекции	6	6
Лабораторные		
Практические		
Руководство: курсовые работы (проекты) / РГР	1	1
Промежуточная аттестация	0,25	0,25
Контактная работа	7,25	7,25
Самостоятельная работа	172,75	172,75
Контроль		
Итого	180	180

Рабочую программу составил(и):
Доцент института финансов, экономики и управления, доцент, к.э.н., Шевлякова Е.М.
(должность, ученое звание, степень, Фамилия И.О.)

(должность, ученое звание, степень, Фамилия И.О.)

Рецензирование рабочей программы дисциплины:



Отсутствует



Рецензент

(должность, ученое звание, степень, Фамилия И.О.)

Рабочая программа дисциплины составлена на основании ФГОС ВО и учебного плана специальности 38.03.01 Экономика

Срок действия рабочей программы дисциплины до «31» августа 2031 г.

УТВЕРЖДЕНО

На заседании института финансов, экономики и управления

(протокол заседания № 1 от «28» августа 2025 г.).

1. Цель освоения дисциплины

Цель освоения дисциплины – сформировать у студентов базовые знания и практические навыки в области экономического функционирования предприятия, позволяющих понимать сущность предпринимательской деятельности и осуществлять эффективное управление организацией (предприятием), направленное на обеспечение конкурентоспособности.

2. Место дисциплины в структуре ОПОП ВО

Дисциплины и практики, на освоении которых базируется данная дисциплина: базовые экономические знания, Предпринимательская деятельность. Инициация стартап-проекта.

Дисциплины и практики, для которых освоение данной дисциплины необходимо как предшествующее: Предпринимательская деятельность. Планирование предпринимательской деятельности; Предпринимательская деятельность. Управление стартап-проектами; Анализ финансово-хозяйственной деятельности; Подготовка к процедуре защиты и защита выпускной квалификационной работы и др.

3. Планируемые результаты обучения

Формируемые и контролируемые компетенции (код и наименование)	Индикаторы достижения компетенций (код и наименование)	Планируемые результаты обучения
ОПК-1 - Способен применять знания (на промежуточном уровне) экономической теории при решении прикладных задач	ОПК-1.1 - Способен производить экономические расчеты	Знать: - теоретические основы осуществления экономических расчетов
		Уметь: применять теоретические основы осуществления экономических расчетов
		Владеть: способностью производить экономические расчеты
	ОПК-1.2 - Способен применять базовые знания экономической теории при решении прикладных задач	Знать: базовые знания экономической теории при решении прикладных задач
		Уметь: применять базовые знания экономической теории при решении прикладных задач
		Владеть: способностью применять базовые знания экономической теории при решении прикладных задач
	ОПК-1.3 - Способен осуществлять анализ исходных данных, необходимых для расчета экономических показателей	Знать: - теоретические основы анализа исходных данных, необходимых для расчета экономических показателей
		Уметь: осуществлять анализ исходных данных, необходимых для расчета экономических показателей

Формируемые и контролируемые компетенции (код и наименование)	Индикаторы достижения компетенций (код и наименование)	Планируемые результаты обучения
		Владеть: способностью осуществлять анализ исходных данных, необходимых для расчета экономических показателей
	ОПК-1.4 - Порядок расчетов стандартных профессиональных и экономических задач с применением естественнонаучных знаний, методов математического анализа и моделирования, экспериментального исследования объектов профессиональной деятельности	Знать: - теоретические основы расчетов стандартных профессиональных и экономических задач с применением естественнонаучных знаний, методов математического анализа и моделирования, экспериментального исследования объектов профессиональной деятельности
		Уметь: применять порядок расчетов стандартных профессиональных и экономических задач с применением естественнонаучных знаний, методов математического анализа и моделирования, экспериментального исследования объектов профессиональной деятельности
		Владеть: способностью применять порядок расчетов стандартных профессиональных и экономических задач с применением естественнонаучных знаний, методов математического анализа и моделирования, экспериментального исследования объектов профессиональной деятельности

Формируемые и контролируемые компетенции (код и наименование)	Индикаторы достижения компетенций (код и наименование)	Планируемые результаты обучения
ОПК-3 - Способен анализировать и содержательно объяснять природу экономических	ОПК-3.1 - Способен применять знания для расчета базовых показателей на микроуровне	Знать: - теоретические основы для расчета базовых показателей на микроуровне
		Уметь: применять знания для расчета базовых показателей на микроуровне

Формируемые и контролируемые компетенции (код и наименование)	Индикаторы достижения компетенций (код и наименование)	Планируемые результаты обучения
процессов на микро- и макроуровне		Владеть: способностью применять знания для расчета базовых показателей на микроуровне
	ОПК-3.2 - Способен применять знания для расчета базовых экономических показателей на макроуровне	Знать: теоретические основы для расчета базовых экономических показателей на макроуровне
		Уметь: применять знания для расчета базовых экономических показателей на макроуровне
		Владеть: способностью применять знания для расчета базовых экономических показателей на макроуровне
	ОПК-3.3 - Анализ экономических процессов на микроуровне	Знать: теоретические основы анализа экономических процессов на микроуровне
		Уметь: применять теоретические основы анализа экономических процессов на микроуровне
		Владеть: навыками выполнения анализа экономических процессов на микроуровне
	ОПК-3.4 - Анализ экономических процессов на макроуровне	Знать: - теоретические основы анализа экономических процессов на макроуровне
		Уметь: применять теоретические основы анализа экономических процессов на макроуровне
		Владеть: навыками выполнения анализа экономических процессов на макроуровне

4. Структура и содержание дисциплины

Модуль (раздел)	Вид учебной работы	Наименование тем занятий (учебной работы)	Семестр	Объем, ч.	Баллы	Интерактив, ч.	Формы текущего контроля (наименование оценочного средства)
Модуль 1 Ресурсное обеспечение	Лек №1	Основные и оборотные средства предприятия. Производственные мощности.	3	2			
	Сам. Раб.	Самостоятельная работа		72,75			
Модуль 2 Расчет затрат и эффективности производства	Лек №2	Издержки на производство и реализацию продукции. Формирование финансовых результатов предприятия.		2			
	Лек №3	Оценка эффективности хозяйственной деятельности предприятия. Безубыточность производства.		2	35		Практические задания
		Комплексная контрольная работа		1	20		Комплексная контрольная работа
	Сам. Раб.	Самостоятельная работа		100			
		Промежуточная аттестация		0,25	45		
		Итоговое тестирование по дисциплине через ЦТ		2	100		
Итого:				180			

Схема расчета итогового балла

Текущий рейтинг (Выполнение комплексной контрольной работы (20 баллов) Практические задания (35 баллов) + Промежуточные тесты (45 баллов) + Результат итогового теста (100 баллов) и все делится на 2)

5. Образовательные технологии

..... При реализации учебных процессов по освоению дисциплины с целью формирования компетенций у студентов используются дистанционные образовательные технологии

6. Методические указания по освоению дисциплины

.....

Вид учебных занятий	Организация деятельности студента
Лекция	Написания конспекта лекций: кратко, схематично, последовательно фиксировать основные положения, выводы, формулировки, обобщения; пометать важные мысли, выделять ключевые слова, термины. Проверка терминов, понятий с помощью энциклопедий, словарей, справочников с выписыванием толкований в тетрадь. Обозначить вопросы, термины, материал, который вызывает трудности, пометить и попытаться найти ответ в рекомендуемой литературе. Если самостоятельно не удастся разобраться в материале, необходимо сформулировать вопрос и задать преподавателю на консультации.
Подготовка к зачету	При подготовке к зачету необходимо ориентироваться на конспекты лекций, рекомендуемую литературу и др.

.....

7. Оценочные средства

7.1. Паспорт оценочных средств

Семестр	Код контролируемой компетенции (или ее части)	Наименование оценочного средства ¹
3	ОПК-1; ОПК-3	Практические задания по темам №№1-8
		Комплексная контрольная работа по темам №№1-8
		Тестовые задания № 1 – 500
		Вопросы к зачету № 1-40

7.2. Типовые задания или иные материалы, необходимые для текущего контроля

7.2.1. Тестовые задания (наименование оценочного средства)

Типовые примеры заданий

1. Основные фонды — это

- средства труда, которые неоднократно участвуют в производственном процессе, сохраняя при этом свою натуральную форму, а их стоимость

¹Указываются оценочные средства для каждой компетенции в соответствии с Разделом 4 (примечание: не каждую компетенцию можно проверить вопросом к зачету/экзамену, т.е. не по каждой компетенции могут быть указаны вопросы к зачету/экзамену; однако все вопросы к зачету/экзамену в совокупности должны быть указаны в графе «Наименование оценочного средства»).

переносится на производимую продукцию частями по мере износа в виде амортизационных отчислений;

- средства труда, которые однократно участвуют в производственном процессе, их стоимость переносится на производимую продукцию частями по мере износа в виде амортизационных отчислений;
- денежные средства, авансированные на приобретение зданий, сооружений и т. д.;
- средства, которые компания использует для осуществления своей повседневной деятельности, целиком потребляемые в течение производственного цикла.

2. Расширенное воспроизводство основных фондов

- замена износившихся основных фондов новыми, равными им по производительности;
- **восстановление стоимости основных фондов, при котором требуются новые вложения средств, привлекаемые дополнительно из прибыли, взносов учредителей, эмиссии ценных бумаг, кредита и др.**
- замена износившихся основных фондов новыми фондами большей производительности;
- воспроизводство за счет средств амортизационного фонда предприятия, обеспечивающее формирование новой системы средств труда, равной по стоимости износившейся.

3. По степени участия в производственном процессе основные фонды делятся на:

- активные и пассивные;
- основные средства промышленности, сельского хозяйства, строительства, транспорта;
- **производственные и непроизводственные;**
- здания, сооружения, рабочие машины и оборудование, вычислительная техника и т. д.;
- находящиеся в эксплуатации и находящиеся в запасе.

4. Первоначальная стоимость основных фондов — это

- стоимость возможной реализации выбывающих основных средств;
- **фактические затраты на приобретение (создание) основных фондов (затраты на возведение (сооружение) или приобретение основных средств, расходы по доставке и установке, а также иные расходы по доведению данного объекта до состояния готовности к эксплуатации по назначению);**
- стоимость основных фондов в условиях сегодняшнего дня;
- стоимость основных фондов, определяемая как разность между первоначальной (восстановительной) стоимостью и накопленным износом основных фондов на данный момент времени;
- среднее значение показателя наличия основных фондов в течение года.

5. Показатель фондоотдачи характеризует:

- **размер объема товарной продукции в рублях, приходящейся на 1 руб. основных производственных фондов;**
- уровень технической оснащенности труда;
- удельные затраты основных фондов на 1 руб. реализованной продукции;
- количество оборотов оборотных средств

6. Оборотные средства – это:

- **денежные средства, авансируемые в оборотные производственные фонды и фонды обращения;**
- денежные средства, авансируемые в основные фонды и товарные запасы;
- денежные средства в расчетах.

7. Оборотные производственные фонды функционируют:

- **в сфере производства и сфере обращения;**
- в процессе производства;
- в процессе формирования основных фондов

8. Эффективность использования оборотных средств характеризуется:

- выручкой от реализации продукции;
- **их оборачиваемостью;**
- средним остатком оборотных средств;
- прибылью, рентабельностью производства

9. Дебиторская задолженность является составляющей оборотных средств?

- нет;
- **да;**
- частично

10. Эффект ускорения оборачиваемости оборотных средств выражается в ...

- уменьшении количества оборотов за определенный период;
- дополнительном привлечении денег в связи с повышением потребности в оборотных средствах;
- **уменьшении потребности в оборотных средствах в связи с улучшением их использования;**
- улучшении финансового состояния предприятия;

11. Понятие производительность труда включает:

- затраты общественно- необходимого труда на производство единицы продукции;
- затраты живого труда на производство единицы продукции;
- **производительную силу труда, т. е. способность за единицу рабочего времени создавать определенные потребительские стоимости;**

- меру количества затраченного труда;
12. Уровень производительности труда характеризуют:
- фондоотдача, фондоемкость;
 - **выработка на одного работающего (рабочего);**
 - **трудоемкость продукции;**
 - фондовооруженность труда;
 - прибыль.
13. Какой из перечисленных показателей является одним из основных показателей производительности труда:
- станкосменность;
 - **трудоемкость;**
 - материалоемкость;
 - фондоемкость;
 - энергоемкость.
14. Для сдельной формы характерна оплата труда в соответствии:
- **с количеством изготовленной (обработанной) продукции;**
 - с количеством отработанного времени;
 - **с количеством оказанных услуг;**
 - с должностным окладом.
15. Повременная форма оплаты труда предусматривает оплату труда в соответствии с количеством:
- изготовленной (обработанной) продукции;
 - **отработанного времени;**
 - оказанных услуг.
16. Тарифная система оплаты труда рабочих включает:
- тарифные ставки, тарифные сетки;
 - тарифные ставки, тарифно-квалификационный справочник;
 - **тарифные ставки, тарифные сетки, тарифно-квалификационный справочник;**
 - тарифные ставки, должностные оклады, тарифные сетки;
- должностные оклады
17. Повременная форма заработной платы включает следующие системы:
- **повременно-премиальную;**
 - сдельно-прогрессивную;
 - аккордную;
 - **простую повременную**

18. Основные показатели производительности труда на промышленном предприятии
- выработка продукции в единицу рабочего времени;
 - **затраты рабочего времени на единицу продукции;**
 - **количество выработанной продукции на одного работающего**
19. Что служит основным источником образования фонда оплаты труда на предприятии (фирме):
- **доход от реализации продукции**
 - доход на капитал
 - доход на акции
 - дотации государства
 - налог на прибыль
20. Рост производительности труда на предприятии должен соблюдать условие -
###
- **опережать рост заработной платы**
 - отставать от роста заработной платы
 - быть равным росту заработной платы
 - быть не связанным с ростом заработной платы
21. На основании чего рассчитываются показатели в плане производства:
- стандартов
 - **нормативов**
 - отклонений
 - прогнозов
22. Как называется план по производству в натуральном и стоимостном измерении существующего ассортимента и качества:
- **производственная программа предприятия**
 - ассортиментная программа
 - финансовый план производства
 - качественный план производства
23. Какая продукция предназначена к отпуску для заказчика
- **товарная продукция**
 - валовая продукция
 - реализованная продукция
 - чистая продукция
24. Выраженные в денежной форме все текущие затраты предприятия на производство и реализацию продукции называются:
- **себестоимость продукции**
 - цена продукции
 - рентабельность продукции

- материалоемкость продукции
- 25. Цена на рынке формируется под влиянием:
 - спроса
 - предложения
 - издержек
 - цен конкурентов
 - налоговой политики государства

Краткое описание и регламент выполнения

1 Обучающийся в процессе обучения проходит промежуточное тестирование, после выполнения всех заданий получает допуск на итоговое тестирование и проходит его.

2 По результатам выполнения заданий и прохождения итогового теста формируется оценка по дисциплине

Критерии оценки:

1. оценка «зачтено» выставляется обучающемуся, если он набрал 55 и более баллов;
2. оценка «не зачтено» выставляется обучающемуся, если он набрал 54 и менее баллов;

7.2.2. Практические задания

Практическое задание 1

Тема 1. Состав, оценка и классификация основных средств. Показатели эффективности использования основных средств

Задание 1.1

Исходные данные для расчета показателей использования основных фондов

Действующее предприятие имеет основных фондов на сумму 750 тыс. руб. В результате модернизации было выведено из оборота недействующего оборудования на сумму 50 тыс. руб. и введено новое на сумму 20 тыс. руб. При демонтаже недействующего оборудования было произведено затрат на сумму 8 тыс. руб. В то же время при доставке нового оборудования было произведено затрат на сумму 4 тыс. руб. Недействующее оборудование реализовано на сумму 6 тыс. руб. Недействующее оборудование выведено из оборота в мае, а новое введено в октябре. Объем реализованной продукции – 4500 тыс. руб., численность персонала – 12 чел.

Рассчитать следующие показатели с учетом произведенных затрат и реализации оборудования:

1. Стоимость основных производственных фондов на конец года.
2. Среднегодовая стоимость основных производственных фондов.
3. Фондоотдача.
4. Фондоёмкость.

5. Фондовооруженность труда.

Рекомендации по выполнению задания 1.1

При выполнении задания придерживаться последовательности:

Решение

1. Стоимость основных производственных фондов на начало года.
2. Стоимость основных производственных фондов на конец года.
3. Среднегодовая стоимость основных производственных фондов.
4. Фондоотдача.
5. Фондоёмкость.
6. Фондовооруженность труда.

Образец выполнения задания 1.1

Решение задания 1.1 представить в виде табл. 1.1.

Таблица 1.1 – Расчет показателей использования основных фондов

№ п/п	Наименование показателей	Расчёт показателей	Результат, ед. измерения
1	Стоимость основных производственных фондов на конец года		
2	Среднегодовая стоимость основных производственных фондов		
3	Фондоотдача		
4	Фондоёмкость		
5	Фондовооруженность труда		

Задание 1.2

Исходные данные для расчета показателей использования основных фондов

Согласно классификации по вещественно-натуральному признаку (составу), на 1 января стоимость основных фондов составляла суммы, представленные в табл. 1.2:

Таблица 1.2 – Стоимость основных фондов на 1 января

№ п/п	Наименование основных фондов	Стоимость, тыс. руб.
1	Здания	300
2	Сооружения	80
3	Машины и оборудование различное	480
4	Средства транспортные	60
5	Хоз. инвентарь и производственный инвентарь	50
6	Другие основные средства	30

Известно также, что 1 февраля данного года введено в эксплуатацию здание цеха стоимостью 50 тыс. руб.; а 1 мая приобрели оборудование на сумму 100 тыс. руб.; списали фактически и морально устаревшее оборудование на общую сумму 30 тыс. руб. 1 сентября.

Необходимо рассчитать следующие показатели:

1. Определить и оценить структуру основных средств на начало и конец года.
2. Доля пассивной и активной частей основных средств на начало и конец года.
3. Величина коэффициентов обновления и выбытия основных средств.

Рекомендации по выполнению задания 1.2

Необходимо помнить о том, что структура – это доля каждой из групп основных средств в их итоговой стоимости. Структуру, как правило, вычисляют в процентах.

К активной части основных средств относят оборудование и зачастую транспортные средства. В данной задаче транспортные средства отнесем к активной части основных средств.

При выполнении задания придерживаться последовательности:

Решение

1. Определите структуру основных средств на начало года.
2. Определите структуру основных средств на конец года.
3. Определите долю пассивной части основных средств на начало года.
4. Определите долю пассивной части основных средств на конец года.
5. Определите долю активной части основных средств на начало года.
6. Определите долю активной части основных средств на конец года.
7. Определите величину коэффициентов обновления основных средств.
8. Определите величину коэффициентов выбытия основных средств.
9. Сделайте выводы по итогам анализа показателей.

Образец выполнения задания 1.2

Расчет задания 1.2 представить в виде табл. 1.3.

Таблица 1.3 – Расчет структурных показателей использования основных фондов

№	Наименование	На начало года		На конец года	
		Руб.	%	Руб.	%
1	Здания				
2	Сооружения				
3	Машины и оборудование				
4	Средства транспортные				

5	Хоз. инвентарь и производственный инвентарь				
6	Другие основные средства				
7	Итого				
8	Активная часть				
9	Пассивная часть				

Выводы по итогам анализа показателей.

Тема 2. Оборотные средства предприятия: сущность, структура. Показатели эффективности использования оборотных средств

Задание 1.3

Исходные данные для расчета показателей использования оборотных фондов

В 1-м квартале текущего года предприятием реализовано продукции на сумму 1300 тыс. руб., при этом среднеквартальные остатки оборотных средств составляли 125 тыс. руб.

Во 2-м квартале текущего года предприятие планирует увеличить реализацию продукции на 10 %, а время одного оборота оборотных средств будет сокращено на один день.

Необходимо рассчитать следующие показатели:

1. Коэффициент оборачиваемости оборотных средств в 1-м квартале.
2. Время одного оборота оборотных средств в 1-м квартале (дни).
3. Коэффициент оборачиваемости оборотных средств во 2-м квартале.
4. Абсолютная величина во 2-м квартале.

Рекомендации по выполнению задания 1.3

При выполнении задания придерживаться последовательности:

1. Коэффициент оборачиваемости оборотных средств в 1-м квартале.
2. Время одного оборота оборотных средств в 1-м квартале (дни).
3. Коэффициент оборачиваемости оборотных средств во 2-м квартале.
4. Абсолютная величина во 2-м квартале.

Итоги расчетов в задании 1.3 разместить в табл. 1.4.

Образец выполнения задания 1.3

Таблица 1.4 – Итоги расчетов показателей использования оборотных фондов

№ п/п	Наименование показателя	Порядок расчета	Значение показателя, ед. изм.
-------	-------------------------	-----------------	-------------------------------

1	Коэффициент оборачиваемости оборотных средств в 1-м квартале		
2	Время одного оборота оборотных средств в 1-м квартале (дни)		
3	Коэффициент оборачиваемости оборотных средств во 2-м квартале		
4	Абсолютная величина во 2-м квартале		

Задание 1.4

Исходные данные для расчета показателей использования оборотных фондов

В плановом году объем реализованной продукции предприятия составит 900 млн руб., средний остаток оборотных средств равен 30 млн. руб.

Необходимо рассчитать следующие показатели:

1. Количество оборотов оборотных средств.
2. Продолжительность одного оборота оборотных средств.

Рекомендации по выполнению задания 1.4

При выполнении задания придерживаться последовательности:

Решение

1. Определение количества оборотов.
2. Определение продолжительности одного оборота оборотных средств (Д) при годовом количестве дней 360.

Образец выполнения задания 1.4

Ответ:

- 1) количество оборотов;
- 2) продолжительность одного оборота оборотных средств (Д) при годовом количестве дней 360.

Общие требования к оформлению заданий

Выполнять оформление строго по требованиям!

Работа должна быть выполнена любым печатным способом на одной стороне листа белой бумаги формата А4. Цвет шрифта должен быть черным. При компьютерном наборе рекомендуется **кегель 14**, одинарный или полуторный межстрочный интервал, гарнитура шрифта ***Times New Roman***. Основной текст работы должен быть выровнен **по ширине**.

Цифровой материал, как правило, оформляют в виде таблиц, что обеспечивает лучшую наглядность и удобство сравнения показателей. Таблицу

в зависимости от ее размера обычно помещают под текстом, в котором впервые дана на нее ссылка. Ширина таблицы должна соответствовать ширине основного текста.

Структура выполненного задания

1. Титульный лист практического задания.
2. Само выполненное задание (бланк выполнения задания).
3. Библиографический список (при необходимости).

Практическое задание 2

Тема 3. Состав и структура кадров на предприятии. Показатели эффективности использования кадров

Задание 2.1

Исходные данные для расчета показателей использования кадров (производительности)

В табл. 2.1 приведены данные о работе предприятия.

Таблица 2.1 – Данные о работе предприятия

Показатели	Отчетный год	Плановый год	Изменения за год	
			в %	в единицах измерения
Объем товарной продукции, тыс. руб. (Q)	10 000	?	6	?
Численность работающих, чел. (T)	2000	?	?	?
Производительность труда, руб./чел. (V)	?	?	4,5	?

Рассчитать следующие показатели:

1. Недостающие показатели в таблице.
2. Изменение продукции за счет изменения численности.
3. Изменение продукции за счет изменения выработки.

Сделать выводы об изменении производительности труда (выработки).

Рекомендации по выполнению задания 2.1

При выполнении задания придерживаться последовательности:

Решение

1. Объем товарной продукции в плановом году, тыс. руб.
2. Изменение объема товарной продукции за год, тыс. руб.
3. Уровень производительности труда в отчетном году, руб./чел.
4. Уровень производительности труда в плановом году, руб./чел.
5. Численность работающих в плановом году, чел.

6. Изменение численности работающих, чел.

7. Изменение численности работающих, %.

8. Изменение производительности труда, руб./чел.

9. Изменение продукции за счет изменения численности, тыс. руб., по формуле

$$Q_T = (T_1 - N_0) \cdot V_0. \quad (2.1)$$

10. Изменение продукции за счет изменения выработки, тыс. руб., по формуле

$$Q_v = (V_1 - V_0) \cdot T_1. \quad (2.2)$$

11. Выводы об изменении производительности труда (выработки).

Образец выполнения задания 2.1

Расчет задания 2.1 представить в виде таблиц 2.1 (заполнить недостающие данные) и 2.2.

Таблица 2.1 – Данные о работе предприятия

Показатели	Отчетный год	Плановый год	Изменения за год	
			в %	в единицах измерения
Объем товарной продукции, тыс. руб. (Q)	10 000	?	6	?
Численность работающих, чел. (T)	2000	?	?	?
Производительность труда, руб./чел. (V)	?	?	4,5	?

Таблица 2.2 – Расчет показателей использования кадров

№ п/п	Расчетные показатели	Расчёт показателей	Значение показателя, ед. изм.
1	Объем товарной продукции в плановом году		тыс. руб..
2	Изменение объема товарной продукции за год		тыс. руб.
3	Уровень производительности труда в отчетном году		руб./чел.
4	Уровень производительности труда в плановом году		руб./чел.
5	Численность работающих в плановом году		чел.
6	Изменение численности работающих		чел.
7	Изменение численности работающих		%
8	Изменение производительности труда		руб./чел.
9	Изменение продукции за счет изменения численности		руб./%
10	Изменение продукции за счет изменения выработки		руб./%
11	Выводы об изменении производительности труда (выработки)		

Задание 2.2

Исходными для расчета показателей использования кадров являются следующие данные по структуре и обеспеченности персоналом по предприятию:

Таблица 2.3 – Данные по кадрам по предприятию

Категория персонала	По плану		Фактически		Уровень обеспеченности, %	Изменения, +/–	
	Чел.	Доля к итогу, %	Чел.	Доля к итогу, %		Численности, чел.	Доли, %
1	2	3	4	5	$6 = (4 : 2) \cdot 100$	$7 = 4 - 2$	$8 = 5 - 3$
Основные рабочие	392		384				
Вспомогательные рабочие	24		16				
Специалисты	66		62				
Руководители	20		22				
Прочие категории	18		22				
Итого							

Образец выполнения задания 2.2

Выполните следующие задания:

1. Рассчитайте недостающие показатели в табл. 2.3.
2. Сделайте выводы.

Тема 4. Нормирование и оплата труда работников предприятия

Задание 2.3

Исходные данные для расчета показателей по заработной плате

На изготовление одного изделия норма времени составляет 6 минут. При этом известно, что часовая тарифная ставка при данной сложности труда – 150 руб.; в месяце 24 рабочих дня; продолжительность смены – 8 часов. За месяц изготовлено 2208 изделий. Оплата труда сдельно-прогрессивная. Исходная база для начисления сдельных доплат – 102,5 %.

Рассчитать следующие показатели:

1. Сумма сдельной заработной платы за месяц, если при выработке продукции свыше исходной базы сдельная расценка увеличивается в 1,5 раза.
2. Заработная плата работника предприятия, которую он получит на руки, если известно, что у сотрудника имеется один несовершеннолетний ребенок.

Рекомендации по выполнению задания 2.3

При выполнении задания придерживаться последовательности:

Решение

1. Расчет нормы выработки в месяц с учетом базы для начисления сдельных доплат.
2. Расчет коэффициента выполнения норм выработки.
3. Расчет процента перевыполнения плана.
4. Расчет простой сдельной расценки на изделие.
5. Расчет прогрессивной сдельной расценки на изделие с учетом коэффициента увеличения расценки.
6. Итого общая заработная плата сдельно-прогрессивная.
7. Исчисление льготы по подоходному налогу (НДФЛ).
8. Расчет суммы чистой (реальной) заработной платы, т. е. суммы, которую работник получит на руки за вычетом НДФЛ.

Образец выполнения задания 2.3

Таблица 2.4 – Расчет показателей по заработной плате

№ п/п	Расчетные показатели	Значение показателя, ед. изм.
1	Норма выработки в месяц с учетом базы для начисления сдельных доплат	
2	Коэффициент выполнения норм выработки	
3	Процент перевыполнения плана	
4	Сдельная расценка на изделие	
5	Сдельная расценка на изделие с учетом коэффициента увеличения расценки	
6	Итого общая заработная плата сдельно-прогрессивная	
7	Исчисление льготы по подоходному налогу	
8	Заработная плата на руки	

Общие требования к оформлению заданий

Выполнять оформление строго по требованиям!

Работа должна быть выполнена любым печатным способом на одной стороне листа белой бумаги формата А4. Цвет шрифта должен быть черным. При компьютерном наборе рекомендуется **кегель 14**, одинарный или полуторный межстрочный интервал, гарнитура шрифта ***Times New Roman***. Основной текст работы должен быть выровнен **по ширине**.

Цифровой материал, как правило, оформляют в виде таблиц, что обеспечивает лучшую наглядность и удобство сравнения показателей. Таблицу в зависимости от ее размера обычно помещают под текстом, в котором впервые

дана на нее ссылка. Ширина таблицы должна соответствовать ширине основного текста.

Структура выполненного задания

1. Титульный лист практического задания.
2. Само выполненное задание (бланк выполнения задания).
3. Библиографический список (при необходимости).

Практическое задание 3

Тема 6. Издержки на производство и реализацию продукции. Калькулирование себестоимости продукции

Задание 3.1

Исходные данные

Известно, что предприятие производит конфеты – карамель «Абрикос». Выпуск продукции в месяц составляет 1000 кг, или 1 тонну. При этом осуществляются расходы, приведенные в табл. 3.1–3.10. Рассчитать недостающие данные в табл. 3.1–3.10.

Таблица 3.1 – Сырье и основные материалы

№ п/п	Наименование сырья и материалов	Норма расхода на тонну готовой продукции, кг	Цена за единицу, руб.	Сумма
1	Масло оливковое	1,40	193,9	
2	Краситель	1,30	562,0	
3	Подварка яблочная	43,70	21,1	
4	Ароматизатор абрикосовый	1,00	564,0	
5	Патока	518,0	16,0	
6	Сахар-песок	452,0	23,0	
7	Клей декстрин	0,20	47,6	
8	Кислота лимонная	6,20	56,2	
9	Тальк	0,50	13,1	
10	Итого			
11	Транспортно-заготовительные расходы (3 % от Итого по статье «Сырье и основные материалы»)			
12	Возвратные отходы (3 % от Итого по статье «Сырье и основные материалы»)			
13	ВСЕГО затрат на 1 тонну			
14	Итого на 1 кг			

Таблица 3.2 – Покупные изделия и полуфабрикаты

№ п/п	Наименование сырья и материалов	Норма расхода на тонну готовой продукции, кг	Цена за единицу, руб.	Сумма
1	Полуфабрикат	75,30	16,89	
2	Гофращик	200,0	7,8	
3	Этикетка кондитерская	200,20	0,3	
4	Итого			
5	Транспортно-заготовительные расходы (3 % от Итого по статье «Покупные изделия и полуфабрикаты»)			
6	ВСЕГО затрат на 1 тонну			
7	Итого на 1 кг			

Таблица 3.3 – Топливо и энергия на технологические нужды

№ п/п	Наименование оборудования	Норма расхода на ед. продукции, Т _{маш·час}	Кол-во ед. оборудования	Мощность ед. оборудования, кВт/ч	Цена за Квт/ч	Сумма, руб.
1	Прогресс 1	0,0010	1	220,0	2,82	
2	Заверточный аппарат	0,0104	10	2,2	2,82	
3	Итого на 1 кг					

Таблица 3.4 – Заработная плата производственных рабочих

№ п/п	Наименование операции	Разряд работ	Трудоемкость операции по изготовлению ед. продукции	Тарифная ставка соответствующего разряда, руб.	Коэфф. премирования	Коэфф. выполнения норм	Тарифная заработная плата, руб.
1	Варочная (корпус)	5	0,010	48	1,3	1,05	
2	Варочная (начинка)	5	0,010	48	1,3	1,05	
3	Контрольная	5	0,010	48	1,3	1,05	
4	Инспекционная	4	0,010	39	1,3	1,05	
5	Упаковочная	4	0,004	39	1,3	1,05	
6	Итого основная заработная плата производственных рабочих						
7	Дополнительная заработная плата (10 % от основной заработной платы производственных рабочих)						
8	Итого основная и дополнительная заработная плата производственных рабочих						
9	Страховые отчисления (30 % от основной и доп. заработной платы производственных рабочих)						
10	Итого на 1 кг						

Таблица 3.5 – Амортизация основных средств (оборудование)

№ п/п	Наименование оборудования	Количество ед. оборуд., шт.	Балансовая стоимость оборуд., руб.	Нормативный срок службы, лет	Сумма начисленной амортизации
1	Станок «Прогресс 1»	1	2 000 000	10	
2	Заверточный аппарат	5	200 000	5	
3	Всего начислено за год				
4	Всего начислено за месяц (т. е. на 1 тонну)				

Таблица 3.6 – Расходы на содержание и эксплуатацию оборудования

№ п/п	Наименование затрат	Сумма расходов на 1 тонну, руб.
1	Сумма начисленной амортизации (см. табл. 3.5)	
2	Обтирочные материалы – 0,2 % от балансовой стоимости оборудования (см. табл. 3.5)	
3	Смазочные материалы – 0,3% от балансовой стоимости оборудования (см. табл. 3.5)	
4	Инструменты – 1,3 % от балансовой стоимости оборудования (см. табл. 3.5)	
5	ВСЕГО затрат на 1 тонну	
6	Итого на 1 кг	

Таблица 3.7 – Амортизация зданий

№ п/п	Наименование	Стоимость здания, руб.	Нормативный срок службы, лет.	Сумма начисленной амортизации за год, руб.
1	Цех по производству карамели	27 000 000	30	
2	ВСЕГО затрат на 1 тонну			
3	Итого на 1 кг			

Таблица 3.8 – Цеховые расходы

№ п/п	Производственный персонал	Затраты, руб.
1	Затраты на текущий ремонт оборудования	22 000
2	Затраты на текущий ремонт зданий (0,1 % от стоимости здания) (см. табл. 3.7)	

3	Основная заработная плата начальника цеха	29 000
4	Основная заработная плата мастера	25 000
5	Основная заработная плата наладчика	19 500
6	Основная заработная плата электрика	19 000
7	Заработная плата слесаря-ремонтника	19 500
8	Итого сумма совокупной основной зарплаты перечисленных категорий	
9	Дополнительная заработная плата от совокупной основной зарплаты перечисленных категорий (10 %)	
10	Страховые взносы от совокупной зарплаты перечисленных категорий (30 %)	
11	ВСЕГО затрат на 1 тонну	
12	Итого на 1 кг	

Таблица 3.9 – Затраты на электроэнергию

№ п/п	Количество ламп в цехе	Время работы 1 лампы в день	Количество раб. дней в месяце	Мощность 1 лампы, кВт/ч	Цена 1 кВт/ч	Сумма, руб.
1	16	16	21	0,3	2,82	
	ВСЕГО затрат на 1 тонну					
	Итого на 1 кг					

Таблица 3.10 – Затраты на отопление и водоснабжение

№ п/п	Наименование	Норма расхода в месяц	Цена за ед., руб.	Сумма, руб.
1	Вода (куб. м)	16,1	11,43	
2	Канализация (куб. м)	16,1	19,55	
3	Отопление (Гкал)	3,0	360	
4	Газ (куб. м)	207,6	2,5	
5	ВСЕГО затрат на 1 тонну			
	Итого на 1 кг			

Рекомендации по выполнению задания 3.1

1. Рассчитать все недостающие данные в табл. 3.1–3.10.
2. Рассчитать калькуляцию и цену продукции, т. е. затраты на единицу изготавливаемой продукции (в данном случае на 1 кг) (табл. 3.11).

Образец выполнения задания 3.1

Таблица 3.11 – Калькуляция и цена 1 кг карамели

№ п/п	Статья затрат	На 1 кг, руб.
1	Сырье и материалы (табл. 3.1)	
2	Покупные изделия и полуфабрикаты (табл. 3.2)	
3	Топливо и энергия на технологические нужды (табл. 3.3)	
4	Заработная плата производственных рабочих (табл. 3.4)	
5	Расходы на содержание и эксплуатацию оборудования (табл. 3.6)	
6	Амортизация зданий (табл. 3.7)	

7	Цеховые расходы (табл. 3.8)	
8	Затраты на электроэнергию (табл. 3.9)	
9	Затраты на отопление и водоснабжение (табл. 3.10)	
10	Цеховая себестоимость (сумма строк с 1-й по 9-ю)	
11	Общехозяйственные расходы (2,6 % от стр. 10)	
12	Производственная себестоимость (стр. 10 + стр. 11)	
13	Внепроизводственные расходы (4 % от стр. 12)	
14	Полная себестоимость (стр. 12 + стр. 13)	
15	Цена конфет с учетом рентабельности продукции 15 %	

Задание 3.2

Исходными данными для расчета эффективности инвестиций являются затраты о реальном инвестиционном проекте.

Известно, что предприятие планирует наладить выпуск новой продукции с доходностью 20 тыс. руб. ежегодно в течение 7 лет. На закупку оборудования планируется потратить 50 тыс. руб., доставка, монтаж и установка будут составлять 20 тыс. руб. Затраты на оплату монтажникам за демонтаж старого оборудования – 10 тыс. руб.

Рассчитать следующие показатели:

1. Сумма капитальных вложений, тыс. руб.
2. Простой период окупаемости по формуле

$$Ток = \text{капитальные вложения} / \text{ежегодная прибыль}.$$

$Ток = ?$

3. Недостающие показатели проекта в табл. 3.12, если известно, что инвестиции будут привлечены под 14 % годовых. Необходимо определить срок окупаемости этого проекта.

Образец выполнения задания 3.2

1. $Ток = ?$
2. Рассчитать недостающие показатели проекта в табл. 3.12.

Таблица 3.12 – Расчет показателей инвестирования

Год	Норма дисконта	Величина инвестиций (капвложения)	Денежные поступления (денежный поток по годам), тыс. руб.	Компоненты денежного потока по годам, приведенные к нулевому году, рассчитать по формуле: Ежегодная прибыль / (1 + Норма дисконта) ^t , где t – это номер периода	Накопленный к данному году дисконтный денежный поток рассчитать по формуле: Величина капвложений + Компоненты денежного потока по годам, приведенные к нулевому году
0	14 %	–80,0	–	–	–80,0 + 0 = –80,0

1	14 %	–	20,0	$20 / 1,14 = 17,54$	$-80,0 + 17,54 = -62,46$
2	14 %	–	20,0	$20,0 / (1,14)^2 = 20,0 / 1,2996 =$	$-80,0 + (17,54 + \dots) =$
3	14 %	–	20,0		$-80,0 + (17,54 + \dots) =$
4	14 %	–	20,0		$-80,0 + (17,54 + \dots) =$
5	14 %	–	20,0		$-80,0 + (17,54 + \dots) =$
6	14 %	–	20,0		$-80,0 + (17,54 + \dots) =$
7	14 %	–	20,0		$-80,0 + (17,54 + \dots) =$

3. Сделать выводы об окупаемости проекта.

Общие требования к оформлению заданий **Выполнять оформление строго по требованиям!**

Работа должна быть выполнена любым печатным способом на одной стороне листа белой бумаги формата А4. Цвет шрифта должен быть черным. При компьютерном наборе рекомендуется **кегель 14**, одинарный или полуторный межстрочный интервал, гарнитура шрифта ***Times New Roman***. Основной текст работы должен быть выровнен **по ширине**.

Цифровой материал, как правило, оформляют в виде таблиц, что обеспечивает лучшую наглядность и удобство сравнения показателей. Таблицу в зависимости от ее размера обычно помещают под текстом, в котором впервые дана на нее ссылка. Ширина таблицы должна соответствовать ширине основного текста.

Структура выполненного задания

1. Титульный лист практического задания.
2. Само выполненное задание (бланк выполнения задания).
3. Библиографический список (при необходимости).

Практическое задание 4

Тема 8. Оценка эффективности хозяйственной деятельности. **Безубыточность производства**

Задание 4.1

Исходные данные

При расчете точки безубыточности будем ориентироваться на следующие данные: предприятие выпускает пластиковую тару – поддоны и баки; соотношение выпускаемой продукции 2:1; условно-постоянные расходы на весь выпуск продукции в год составляют 270 тыс. руб. Условно-переменные расходы, соответственно, 150 и 80 рублей.

Определить, как изменится точка безубыточности на оба вида продукции, если известно, что средняя цена на поддоны составляет 200 рублей, а на баки 100 рублей. При этом условием к изменению критического объема будет рост цен на основное сырьё – пластиковую крошку – на 5%. Также следует рассчитать изменение цены для сохранения прежнего критического объема по видам продукции.

При расчетах использовать формулу расчета точки безубыточности в натуральном выражении (в штуках продукции или товара):

$$T_b = \frac{\text{Затраты пост суммар. (за месяц или год)}}{\text{Цена уд.} - \text{Затраты перем. уд.}}. \quad (4.1)$$

Рекомендации по выполнению задания 4.1

Решение задания должно иметь такую последовательность:

1. Рассчитать распределение условно-постоянных расходов по видам продукции.
2. Рассчитать изменение условно-переменных расходов после роста цен по видам продукции.
3. Рассчитать увеличенную сумму условно-переменных расходов по видам продукции.
4. Рассчитать точку безубыточности по видам продукции до роста цен на основное сырьё – пластиковую крошку – на 5 %.
5. Рассчитать точку безубыточности после роста цен на основное сырьё – пластиковую крошку – на 5 % по видам продукции.
6. Рассчитать изменение критического объема по видам продукции.
7. Рассчитать изменение цены для сохранения прежнего критического объема по видам продукции, т. е. определить, при какой цене предприятие сможет сохранить точку безубыточности после повышения цен на сырьё.

Образец выполнения задания 4.1

Решение представить в табл. 4.1.

Таблица 4.1 – Расчетные показатели

Показатели	Поддоны	Баки
1. Распределение условно-постоянных расходов по видам продукции, руб.		
2. Изменение условно-переменных расходов по видам продукции, руб.		
3. Увеличенная сумма условно-переменных расходов по видам продукции, руб.		
4. Точка безубыточности по видам продукции до роста цен на основное сырьё – пластиковую крошку – на 5 %, шт.		
5. Точка безубыточности после роста цен на основное сырьё – пластиковую крошку – на 5 % по видам продукции, шт.		
6. Изменение критического объема по видам продукции, шт.		
7. Новая цена для сохранения прежнего критического объема по видам продукции, руб.		

Задание 4.2

Исходные данные

Выручка за данный месяц составила 4,5 млн руб. Затраты на сырье и материалы – 3,51 млн руб., на заработную плату за месяц – 0,4 млн руб., в том числе 20 % ФЗП управленческого персонала, затраты на арендную плату и коммунальные услуги – 0,23 млн руб.

Рассчитать следующие показатели:

1. Показатели прибыли: валовая, прибыль от продаж и чистая прибыль.
2. Показатели рентабельности продаж и рентабельности продукции.

Рекомендации по выполнению задания 4.2

При расчете показателей учесть, что учетной политикой предприятия предусмотрено выделение управленческих и коммерческих расходов. Перечисленные затраты разделить, соответственно, на эти расходы.

В этом задании будем рассчитывать показатели рентабельности по формулам (4.2) и (4.3):

$$\text{Рентабельность продаж} = \text{Прибыль от продаж} / \text{Выручка} \times 100. \quad (4.2)$$

$$\text{Рентабельность продукции} = \text{Прибыль от продаж} / \text{Себестоимость полная} \times 100. \quad (4.3)$$

Рекомендации по выполнению задания 4.2

Последовательность решения:

1. **Доля ФЗП управленческого персонала** = ... млн руб.
2. **Доля ФЗП производственного персонала** = ... млн руб.
3. **Валовая прибыль** предприятия за период будет рассчитываться как разница между выручкой и себестоимостью продаж (затратами на сырье и материалы и ФЗП производственного персонала) = ... млн руб.
4. **Сумма управленческих и коммерческих расходов** = ... млн руб.
5. **Прибыль от продаж** рассчитывается как разница между валовой прибылью и суммой управленческих и коммерческих расходов = ... млн руб.
6. **Чистая прибыль** будет рассчитываться как прибыль от продаж за минусом налога на прибыль = ... млн руб.
7. Расчет показателей рентабельности

$$\text{Рентабельность продаж} = \text{Прибыль от продаж} / \text{Выручка} \times 100 = \dots\%$$

$$\text{Рентабельность продукции} = \text{Прибыль от продаж} / \text{Себестоимость полная} \times 100 = \dots\%$$

Образец выполнения задания 4.2

Таблица 4.2 – Расчетные показатели

№ п/п	Расчетные показатели	Расчет	Значение, ед. изм.
1	Доля ФЗП управленческого персонала		
2	Доля ФЗП производственного персонала		
3	Валовая прибыль		
4	Сумма управленческих и коммерческих расходов		
5	Прибыль от продаж		
6	Чистая прибыль		
7	Рентабельность продаж		
8	Рентабельность продукции		

Сделать выводы о рентабельности продаж при условии, что нормальным считается значение рентабельности, превышающее 15 %.

Общие требования к оформлению заданий

Выполнять оформление строго по требованиям!

Работа должна быть выполнена любым печатным способом на одной стороне листа белой бумаги формата А4. Цвет шрифта должен быть черным. При компьютерном наборе рекомендуется **кегель 14**, одинарный или полуторный межстрочный интервал, гарнитура шрифта *Times New Roman*. Основной текст работы должен быть выровнен **по ширине**.

Цифровой материал, как правило, оформляют в виде таблиц, что обеспечивает лучшую наглядность и удобство сравнения показателей. Таблицу в зависимости от ее размера обычно помещают под текстом, в котором впервые дана на нее ссылка. Ширина таблицы должна соответствовать ширине основного текста.

Структура выполненного задания

1. Титульный лист практического задания.
2. Само выполненное задание (бланк выполнения задания).
3. Библиографический список (при необходимости).

Краткое описание и регламент выполнения

1. Студент самостоятельно выполняет практическое задание
2. В процессе решения заданий может получать консультацию преподавателя и исправлять допущенные ошибки

Критерии оценки:

1. «1-55 баллов» - студент выполняет практические задания;
2. «0 баллов» студент не выполняет практические задания;

Комплексная контрольная работа по курсу «Экономика и управление организациями»

Содержание

Введение	31
Выбор варианта и исходные данные для расчетов.....	32
Задание 1 по теме «Показатели использования основных фондов»	34
Задание 2 по теме «Показатели использования оборотных фондов»	38
Задание 3 по теме «Показатели использования трудовых ресурсов»	42
Задание 4 по теме «Финансовые результаты, эффективность производства и инвестиций» ...	45
Заключение	50
Список используемой литературы и источников	51
Отчетность за 2011 год	53
Отчетность за 2012 год	54
Отчетность за 2013 год	56
Отчетность за 2014 год	59
Отчетность за 2015 год	60
Отчетность за 2016 год	62
Отчетность за 2017 год	65
Пример выполнения комплексной контрольной работы	67
В соответствие с таблицей 1.1 укажите номер варианта, который соответствует вашей букве.	67
Задание 1 по теме «Показатели использования основных фондов»	68
Задание 2 по теме «Показатели использования оборотных фондов»	74
Задание 3 по теме «Показатели использования трудовых ресурсов»	78
Задание 4 по теме «Финансовые результаты, эффективность производства и инвестиций» ...	82

Введение

Цель выполнения комплексной контрольной работы (далее – ККР) по дисциплине «Экономика и управление организациями» – сформировать у студентов практические навыки в области экономического функционирования предприятия, позволяющих понимать сущность предпринимательской деятельности и осуществлять эффективное управление организацией (предприятием), направленное на обеспечение конкурентоспособности.

Задания комплексной контрольной работы по дисциплине «Экономика и управление организациями» базируются на материалах дисциплин, пройденных на предыдущих курсах обучения, и текущего курса обучения.

Данная комплексная контрольная работа состоит из 4 заданий, каждое из которых включает в себя несколько блоков.

Результатом выполнения данной комплексной работы является расчет указанных показателей, построение графиков и формулировка выводов и предложений по улучшению показателей, также обязательным элементом ККР является написание заключения по итогам всех расчетов.

Выполнение заданий комплексной контрольной работы по дисциплине «Экономика и управление организациями» основано на использовании отчетных данных ПАО «АВТОВАЗ».

При выполнении заданий комплексной контрольной работы следует использовать возможности Microsoft Word и Microsoft Excel.

Выбор варианта и исходные данные для расчетов

Выбор варианта зависит от того, на какую букву начинается ваша фамилия (см. таблицу 1.1).

В таблице 1.1 приведены периоды исследования, источники информации – формы отчетности ПАО «АВТОВАЗ» и проценты прибыли у посредника и магазина.

Таблица 1.1 - Соответствие номера варианта и периода исследования

Первая буква фамилии	Номер варианта	Период исследования, источники информации – формы отчетности ПАО «АВТОВАЗ»	Заданный процент прибыли у посредника и магазина
А, Б, В, Г	1	2012–2010 гг. Бухгалтерский баланс на 31 декабря 2012 года. Отчет о финансовых результатах за 2012 год. Отчет о финансовых результатах за 2011 год.	Процент прибыли посредника = 5 %; процент прибыли магазина = 5 %.
Д, Е, Ж, З, И	2	2013–2011 гг. Бухгалтерский баланс на 31 декабря 2013 года. Отчет о финансовых результатах за 2013 год. Отчет о финансовых результатах за 2012 год.	Процент прибыли посредника = 10 %; процент прибыли магазина = 10 %.
К, Л, М	3	2014–2012 гг. Бухгалтерский баланс на 31 декабря 2014 года. Отчет о финансовых результатах за 2014 год. Отчет о финансовых результатах за 2013 год.	Процент прибыли посредника = 15 %; процент прибыли магазина = 15 %.
Н, О, П, Р	4	2015–2013 гг. Бухгалтерский баланс на 31 декабря 2015 года. Отчет о финансовых результатах за 2015 год. Отчет о финансовых результатах за 2014 год.	Процент прибыли посредника = 20 %; процент прибыли магазина = 20 %.
С, Т, У, Ф	5	2016–2014 гг. Бухгалтерский баланс на 31 декабря 2016 года. Отчет о финансовых результатах за 2016 год. Отчет о финансовых результатах за 2015 год.	Процент прибыли посредника = 25 %; процент прибыли магазина = 25 %.
Х, Ц, Ч, Ш, Щ, Э, Ю, Я	6	2017–2015 гг. Бухгалтерский баланс на 31 декабря 2017 года. Отчет о финансовых результатах за 2017 год. Отчет о финансовых результатах за 2016 год.	Процент прибыли посредника = 30 %; процент прибыли магазина = 30 %.

В таблице 1.2 приведены исходные данные для расчетов о деятельности ПАО «АВТОВАЗ».

Таблица 1.2 - Исходные данные для расчетов

Период	Выпуск автомобилей, тыс. шт.	Численность персонала, чел,	Расходы на оплату труда, млн руб.	Материальные затраты, млн руб.
На конец 2010	550	83000	14943	96276
На конец 2011	613	69500	19259	121538
На конец 2012	592	71600	19786	131292
На конец 2013	481	69200	21114	130291
На конец 2014	414	55100	20737	137624
На конец 2015	294	48000	19294	125343
На конец 2016	276	43300	16749	119428
На конец 2017	332	38800	18379	137311

Задание 1 по теме «Показатели использования основных фондов»

Вариант ____.

Задание 1 включает 3 блока

Блок 1

Дать определение «основных фондов» 3–5 авторов (или источников) со ссылкой на доступ в Интернете.

Определение: «Основные фонды – это » (вписать)____

Источник информации: (вписать)_____

Режим доступа: (вписать)_____

Блок 2

Рассчитать стоимостные показатели использования основных фондов: фондоотдача, фондоёмкость; фондовооруженность; фондорентабельность – за период, соответствующий вашему варианту и построить по ним графики.

2.1. Показатель «фондоотдача» (формула 1).

$$\Phi_o = \frac{\text{Выручка}}{\text{Стоимость (среднегодовая) основных средств}}, \quad (1)$$

где *выручка* – код строки 2110 «Выручка», отчет о финансовых результатах за период соответствующего года; *стоимость (среднегодовая) основных средств* – код строки 1150 «Основные средства», бухгалтерский баланс на период соответствующего года.

Пример

В соответствии с вариантом (вписать выбранный вариант)____ берем период исследования (указать период)_____.

Источники информации – формы отчётности: бухгалтерский баланс на (указать период)_____ года, отчет о финансовых результатах за (указать период) года.

Составим таблицу данных для расчета показателей за 3 года (табл. 2).

Таблица 2 - Данные для расчета показателей «фондоотдача» и «фондоёмкость» ПАО «АВТОВАЗ»

Показатели из отчетности	Период		
<i>Выручка</i> – код строки 2110, млн руб.			
<i>Стоимость (среднегодовая) основных средств</i> – код строки 1150, млн руб.			

Ф_о ____ г. = рассчитать показатель

Ф_о ____ г. = рассчитать показатель

Ф_о ____ г. = рассчитать показатель

2.2. Показатель «фондоёмкость» (формула 2).

$$\Phi_{\text{ё}} = \frac{\text{Стоимость (среднегодовая) основных средств}}{\text{Выручка}} \quad (2)$$

Расчет показателей осуществляется за 3 года (на основании данных табл. 2)

Ф_ё ____ г. = рассчитать показатель

Ф_ё ____ г. = рассчитать показатель

Ф_ё ____ г. = рассчитать показатель

2.3. Показатель «фондовооружённость» (формула 3).

$$\Phi_{\text{в}} = \frac{\text{Стоимость (среднегодовая) основных средств}}{\text{Численность персонала}} \quad (3)$$

Составим таблицу данных для расчета показателя «фондовооружённость» осуществляется за 3 года (табл. 3).

Таблица 3 - Данные для расчета показателя «фондовооружённость» ПАО «АВТОВАЗ»

Показатели из отчетности	Период		

Стоимость (среднегодовая) основных средств – код строки 1150, млн руб.			
Численность персонала, чел.			

$\Phi_{\text{в}}$ ____ г. = рассчитать показатель

$\Phi_{\text{в}}$ ____ г. = рассчитать показатель

$\Phi_{\text{в}}$ ____ г. = рассчитать показатель

2.4. Показатель «фондорентабельность» (формула 4).

$$\Phi_{\text{р}} = \frac{\text{Валовая прибыль}}{\text{Стоимость (среднегодовая) основных средств}} \cdot 100, \quad (4)$$

где *валовая прибыль* – код строки 2100 «Валовая прибыль (убыток)», отчет о финансовых результатах за период соответствующего года.

Составим таблицу данных для расчета показателя «фондорентабельность» (табл. 4).

Таблица 4 - Данные для расчета показателя «фондорентабельность» ПАО «АВТОВАЗ»

Показатели из отчетности	Период		
<i>Валовая прибыль</i> – код строки 2100, млн руб.			
<i>Стоимость (среднегодовая) основных средств</i> – код строки 1150, млн руб.			

$\Phi_{\text{р}}$ ____ г. = рассчитать показатель

$\Phi_{\text{р}}$ ____ г. = рассчитать показатель

$\Phi_{\text{р}}$ ____ г. = рассчитать показатель

Результаты расчетов всех показателей свести в таблицу 5.

Таблица 5 - Стоимостные показатели использования основных средств ПАО «АВТОВАЗ»

Показатели использования основных средств	Период		
$\Phi_{\text{о}}$, руб.			

Ф _с , руб.			
Ф _в , млн руб/чел			
Ф _р , %			

2.5. Построить графики по показателям использования основных средств на основании данных таблицы 5.

Вставить рисунок

Рисунок 1 – Динамика показателей фондоотдачи и фондоёмкости ПАО «АВТОВАЗ» за период _____, руб.

Вставить рисунок

Рисунок 2 – Динамика показателей фондовооруженности ПАО «АВТОВАЗ» за период _____, млн руб/чел

Вставить рисунок

Рисунок 3 – Динамика показателей фондорентабельности ПАО «АВТОВАЗ» за период _____, %.

Блок 3

Сделать выводы о динамике изменения рассчитанных показателей и прописать направления по улучшению использования основных фондов

Пример

3.1. Выводы по показателям эффективности использования основных фондов (средств).

– вписать выводы о динамике изменения рассчитанных показателей

3.2. Направления улучшения использования основных фондов заключаются в следующем:

– (вписать направления)...

– (вписать направления)...

Задание 2 по теме «Показатели использования оборотных фондов»

Задание 2 включает 3 блока.

Вариант _____.

Блок 1

Дать определение «оборотных фондов» 3–5 авторов (или источников) со ссылкой на доступ в Интернете.

Определение: «Оборотные фонды (средства) – это (вписать)...

Источник информации: (вписать)

Режим доступа: (вписать)

Блок 2

Рассчитать показатели использования оборотных фондов: коэффициент оборачиваемости, коэффициент загрузки и длительность одного оборота – и построить по ним графики.

2.1. Коэффициент оборачиваемости (формула 5).

$$K_{об} = \frac{\text{Выручка}}{\text{Средний остаток нормируемых оборотных средств}}, \quad (5)$$

где *средний остаток нормируемых оборотных средств* – код строки 1210 «Запасы», бухгалтерский баланс на период соответствующего года.

2.2. Коэффициент загрузки (формула 6).

$$K_з = \frac{\text{Средний остаток нормируемых оборотных средств}}{\text{Выручка}} \quad (6)$$

2.3. Длительность одного оборота (формула 7).

$$T_{об} = \frac{Д \cdot \text{Средний остаток нормируемых оборотных средств}}{\text{Выручка}}, \quad (7)$$

где D – количество дней периода, за который считается показатель, за год (то есть 360 дней).

В соответствии с вариантом _____ берем период исследования _____.

Источники информации – формы отчетности: _____

Составим таблицу данных для расчета показателей оборачиваемости (табл. 6).

Таблица 6 – Данные для расчета показателей «коэффициент оборачиваемости», «коэффициент загрузки» и «длительность одного оборота» ПАО «АВТОВАЗ»

Показатели из отчетности	Период		
<i>Выручка</i> – код строки 2110, млн руб.			
<i>Средний остаток нормируемых оборотов средств</i> – код строки 1210 «Запасы», бухгалтерский баланс на период соответствующего года, млн руб.			
D – количество дней периода, за который считается показатель, за год (то есть 360 дней).			

$K_{об}$ ____ г. = рассчитать показатель

$K_{об}$ ____ г. = рассчитать показатель

$K_{об}$ ____ г. = рассчитать показатель

K_z ____ г. = рассчитать показатель

K_z ____ г. = рассчитать показатель

K_z ____ г. = рассчитать показатель

$T_{об}$ ____ г. = рассчитать показатель

$T_{об}$ ____ г. = рассчитать показатель

$T_{об}$ ____ г. = рассчитать показатель

Результаты расчетов всех показателей: «коэффициент оборачиваемости», «коэффициент загрузки» и «длительность одного оборота» ПАО «АВТОВАЗ» свести в таблицу 7.

Таблица 7 – Динамика показателей использования оборотных средств ПАО «АВТОВАЗ»

Показатели использования оборотных средств	Период		
К_{об}, оборот			
К_з, руб.			
Т_{об}, дни			

2.4. Построить графики по рассчитанным показателям: коэффициент оборачиваемости, коэффициент загрузки и длительность одного оборота.

Вставить рисунок

Рисунок 4 – Динамика показателя «коэффициент оборачиваемости» ПАО «АВТОВАЗ» за период _____, оборотов

Вставить рисунок

Рисунок 5 – Динамика показателя «коэффициент загрузки» ПАО «АВТОВАЗ» за период _____ гг., руб.

Вставить рисунок

Рисунок 6 – Динамика показателя «длительность одного оборота» ПАО «АВТОВАЗ» за период _____, дни

Блок 3

Сделать выводы о динамике изменения рассчитанных показателей и прописать направления по улучшению использования оборотных фондов.

3.1. Выводы по показателям эффективности использования оборотных фондов (средств).

— выводы о динамике изменения рассчитанных показателей

3.2. Направления улучшения использования оборотных фондов заключаются в следующем:

— (вписать направления)_____

Задание 3 по теме «Показатели использования трудовых ресурсов»

Задание 3 включает 3 блока.

Блок 1

Дать определение «трудовых ресурсов» 3–5 авторов (или источников) со ссылкой на доступ в Интернете.

Пример

Определение: «Трудовые ресурсы – это (вписать)...

«Рабочая сила – это (вписать)...

«Кадры предприятия – это (вписать)...

Источник информации: (вписать)_____

Режим доступа: _ (вписать)_____

Блок 2

Рассчитать показатели использования трудовых ресурсов: «выработка», выраженная в натуральном выражении и «выработка», выраженная в стоимостном выражении – и построить по ним графики.

2.1. Показатель «выработка» в натуральном выражении (формула 8).

$$ПТ_{нв}(\text{выработка}) = \frac{\text{Кол-во продукции в натур. ед.}}{\text{Среднесписочная численность персонала}}, \quad (8)$$

где *кол-во продукции в натур. ед.* – объем выпущенных автомобилей (см. исходные данные для расчетов); *среднесписочная численность персонала* – чел. (см. исходные данные для расчетов).

2.2. Показатель «выработка» в стоимостном выражении (формула 9).

$$ПТ_{св}(\text{выработка}) = \frac{\text{Выручка}}{\text{Среднесписочная численность персонала}} \quad (9)$$

В соответствии с вариантом (указать выбранный вариант)_____ берем период _____ исследования _____ (вписать _____ соответствующий период)_____.

Источники информации – формы отчётности:

(вписать) _____

Исходные данные для расчетов брать из табл. 1.2.

Составим таблицу данных для расчета показателей оборачиваемости за 3 года (табл. 8).

Таблица 8 – Данные для расчета показателей «коэффициент оборачиваемости», «коэффициент загрузки» и «длительность одного оборота» ПАО «АВТОВАЗ»

Показатели из отчетности	Период		
<i>Выручка</i> – код строки 2110, млн руб.			
<i>Кол-во продукции</i> – объем выпущенных автомобилей, тыс. шт.			
<i>Численность персонала</i> , чел.			

ПТ_{нв} (выработка) ____ г. = рассчитать показатель

ПТ_{нв} (выработка) ____ г. = рассчитать показатель

ПТ_{нв} (выработка) ____ г. = рассчитать показатель

ПТ_{св} (выработка) ____ г. = рассчитать показатель

ПТ_{св} (выработка) ____ г. = рассчитать показатель

ПТ_{св} (выработка) ____ г. = рассчитать показатель

Результаты расчетов всех показателей «выработка» в натуральном выражении и «выработка» в стоимостном выражении ПАО «АВТОВАЗ» свести в таблицу 9.

Таблица 9 – Динамика показателей использования трудовых ресурсов ПАО «АВТОВАЗ»

Показатели использования трудовых ресурсов	Период		
ПТ _{нв} (выработка) шт/чел			
ПТ _{св} (выработка) млн руб/чел			

2.3. Построить графики по рассчитанным показателям «выработка» в натуральном выражении и «выработка» в стоимостном выражении.

Вставить рисунок

Рисунок 7 – Динамика показателя «выработка» в натуральном выражении ПАО «АВТОВАЗ» за период _____ гг., шт/чел

Вставить рисунок

Рисунок 8 – Динамика показателя «выработка» в стоимостном выражении ПАО «АВТОВАЗ» за период _____ гг., млн руб/чел

Блок 3

Сделать выводы о динамике изменения рассчитанных показателей и прописать мероприятия по улучшению использования трудовых ресурсов.

3.1. Выводы по показателям эффективности использования трудовых ресурсов.

вписать выводы о динамике изменения рассчитанных показателей

3.2. Направления улучшения использования трудовых ресурсов заключаются в следующем:

(вписать направления)_____

Задание 4 по теме «Финансовые результаты, эффективность производства и инвестиций»

Задание 4 включает 3 блока.

Блок 1

Рассчитать розничную цену товара – автомобиля с учетом процентных ставок прибыли оптового посредника и розничного продавца (магазина), которые указаны в варианте (см. табл. 1.1).

Данные расчетов основываются на составе продукта, изученного в дисциплине «Комплекс маркетинга» и понятиях «затраты» и «прибыль» из дисциплин «Микроэкономика» и «Экономика и управление организациями».

В таблице 10 приведена схема формирования розничной цены, в которой выделены составляющие сбытовой надбавки посредника и торговой надбавки розничного продавца (магазина).

Таблица 10 – Пример формирования розничной цены

Себестоимость продукции, 325 тыс. руб.	Прибыль предприятия, 25 %	НДС, 20 %	Сбытовая надбавка посредника		Торговая надбавка розничного продавца (магазина)	
Оптовая цена предприятия			себестоимость посредн., 28 тыс. руб.	прибыль посред., по вариантам	себестоимость магазина, 68 тыс. руб.	прибыль магазина, по вариантам
Отпускная цена предприятия с НДС (покупная цена оптового посредника)						
Продажная цена оптового посредника (покупная цена предприятия торговли)						
Розничная цена продукции						

По условию данного задания для всех вариантов даны общие данные по себестоимости автомобиля «Гранта» в размере 325 тыс. руб. и % прибыли

предприятия 25 %, затраты (себестоимость) посредника в размере 28 тыс. руб., затраты (себестоимость) магазина в размере 68 тыс. руб.

Для расчета розничной цены автомобиля необходимо использовать процент прибыли посредника и магазина по вариантам (см. табл. 1.1).

В соответствии с вариантом (указать выбранный вариант)_____ берем следующие показатели:

процент прибыли посредника = (вписать соответствующие значения)_____ %;

процент прибыли магазина = (вписать соответствующие значения)_____ %.

Последовательность расчета

1.1. Расчет оптовой цены предприятия.

1.2. Расчет отпускной цены предприятия с НДС.

1.3. Расчет сбытовой надбавки посредника.

1.4. Расчет продажной цены оптового посредника.

1.5. Расчет торговой надбавки розничного продавца.

1.6. Расчет розничной цены продукции.

Блок 2

Рассчитать показатели эффективности деятельности предприятия: зарплатоёмкость и материалоемкость продукции; рентабельность продаж; рентабельность продукции или текущих издержек; рентабельность производства – и построить по ним графики.

2.1. Показатель «зарплатоёмкость» продукции (формула 10).

$$ЗП_{\text{ём}} = \frac{\text{Расходы на оплату труда}}{\text{Себестоимость продукции}} \cdot 100, \quad (10)$$

где $ЗП_{\text{ём}}$ – показатель «зарплатоёмкость продукции», %; *расходы на оплату труда* – данные из таблицы 1.2 соответствующего периода, руб.; *себестоимость*

продукции – код 2120 отчета о финансовых результатах соответствующего периода, руб.

2.2. Показатель «материалоёмкость» продукции (формула 11).

$$MP_{\text{ём}} = \frac{\text{Материальные затраты}}{\text{Себестоимость продукции}} \cdot 100, \quad (11)$$

где $MP_{\text{ём}}$ – «материалоемкость» продукции, %; *материальные затраты* – данные из таблицы 1.2 соответствующего периода, руб.; *себестоимость продукции* – код строки 2120 отчета о финансовых результатах соответствующего периода, руб.

2.3. Показатель «рентабельность продаж» (формула 12).

$$P_{\text{продаж}} = \frac{\text{Прибыль от продаж}}{\text{Выручка}} \cdot 100, \quad (12)$$

где $P_{\text{продаж}}$ – рентабельность продаж, %; *прибыль от продаж* – код строки 2200 отчета о финансовых результатах соответствующего периода, руб.; *выручка* – код строки 2110 «Выручка» отчета о финансовых результатах за период соответствующего года.

2.4. Показатель «рентабельность продукции» (формула 13).

$$P_{\text{продукции}} = \frac{\text{Прибыль от продаж}}{\text{Себестоимость продукции}} \cdot 100, \quad (13)$$

где $P_{\text{продукции}}$ – рентабельность продукции или текущих издержек, %; *прибыль от продаж* – код строки 2200 отчета о финансовых результатах соответствующего периода, руб.; *себестоимость продукции* – код строки 2120 отчета о финансовых результатах соответствующего периода, руб.

2.5. Показатель «рентабельность производства» (формула 14).

$$P_{\text{производства}} = \frac{\text{Прибыль от продаж}}{\text{Стоимость основных и оборотных средств}} \cdot 100, \quad (14)$$

где $P_{\text{производства}}$ – рентабельность производства, %; *прибыль от продаж* – код строки 2200 отчета о финансовых результатах соответствующего периода, руб.; *стоимость основных и оборотных средств* – код строки 1150 «Основные

средства» бухгалтерского баланса на период соответствующего года и код строки 1210 «Запасы» бухгалтерского баланса на период соответствующего года.

В соответствии с вариантом (вписать выбранный вариант)_____ берем период _____ исследования _____ (вписать _____ соответствующий период)_____.

Источники информации – формы отчётности: (вписать источники соответствующие _____ выбранному варианту)_____

Составим таблицу данных для расчета показателей эффективности за 3 года (табл. 11).

Таблица 11 – Данные для расчета показателей эффективности ПАО «АВТОВАЗ»

Показатели из отчетности	Период		
<i>Выручка – код строки 2110, млн руб.</i>			
<i>Себестоимость продукции – код 2120 отчета о финансовых результатах, млн руб.</i>			
<i>Прибыль от продаж - код строки 2200 отчета о финансовых результатах соответствующего периода, млн руб.</i>			
<i>Расходы на оплату труда – данные из таблицы 1.2 соответствующего периода, млн руб.</i>			
<i>Материальные затраты – данные из таблицы 1.2 соответствующего периода, млн руб.</i>			
<i>Стоимость основных средств – код строки 1150 «Основные средства», млн руб.</i>			
<i>Средний остаток нормируемых оборотных средств – код строки 1210 «Запасы», млн руб.</i>			
<i>Сумма основных и оборотных средств</i>			

ЗП_{ём} ____ г. = рассчитать показатель
 ЗП_{ём} ____ г. = рассчитать показатель
 ЗП_{ём} ____ г. = рассчитать показатель

МР_{ём} ____ г. = рассчитать показатель
 МР_{ём} ____ г. = рассчитать показатель
 МР_{ём} ____ г. = рассчитать показатель

$R_{продаж}$ ____ г. = рассчитать показатель
 $R_{продаж}$ ____ г. = рассчитать показатель
 $R_{продаж}$ ____ г. = рассчитать показатель

$R_{продукции}$ ____ г. = рассчитать показатель
 $R_{продукции}$ ____ г. = рассчитать показатель
 $R_{продукции}$ ____ г. = рассчитать показатель

$R_{производства}$ ____ г. = рассчитать показатель
 $R_{производства}$ ____ г. = рассчитать показатель
 $R_{производства}$ ____ г. = рассчитать показатель

Результаты расчетов всех показателей эффективности свести в таблицу 12.

Таблица 12 – Результаты расчетов показателей эффективности ПАО «АВТОВАЗ»

Показатели эффективности	1-й квартал 2011	1-й квартал 2012	1-й квартал 2013
ЗП _{ём} , %			
МР _{ём} , %			
$R_{продаж}$, %			
$R_{продукции}$, %			
$R_{производства}$, %			

2.6. Построить график (графики) по показателям эффективности на основании данных таблицы 12.

Вставить рисунок

Рисунок 9 – Динамика показателей эффективности ПАО «АВТОВАЗ» за
 период _____., %

Блок 3

Сделать выводы о динамике изменения рассчитанных показателей и прописать мероприятия по улучшению эффективности деятельности предприятия.

3.1. Выводы по показателям эффективности предприятия.

– **вписать выводы о динамике изменения рассчитанных показателей**

3.2. Направления повышения эффективности заключаются в следующем:

(вписать направления)_____

Заключение

В заключении студенты подводят итоги выполнения комплексной контрольной работы по дисциплине «Экономика и управление организациями», т. е. кратко излагают результаты анализа показателей.

Список используемой литературы и источников

(добавить источники, которыми вы пользовались, с указанием интернет-ссылки, не менее 5, список располагать по алфавиту)

Пример оформления литературы

1. Экономика организации (предприятия) : учеб. пособие / Т. К. Руткаускас, В. В. Криворотов, М. Г. Лордкипанидзе [и др.] ; под общ. ред. Т. К. Руткаускас ; Уральский федеральный университет имени первого Президента России Б. Н. Ельцина. 2-е изд., перераб., и доп. Екатеринбург : Издательство УМЦ УПИ, 2018. 261 с. URL: elar.urfu.ru/bitstream/10995/64561/1/978-5-8295-0563-9_2018.pdf (дата обращения: 25.11.2024).

2. Источники статистической и др. информации по исследуемому предприятию:

АВТОВАЗ : сайт. URL: info.avtovaz.ru (дата обращения: 25.11.2024).

Отчетность по РСБУ // АВТОВАЗ : сайт. URL: info.avtovaz.ru/pages/section_7/308.html (дата обращения: 25.11.2024).

Отчетность ПАО «АВТОВАЗ»

Отчетность за 2011 год.....	53
Отчетность за 2012 год.....	54
Отчетность за 2013 год.....	56
Отчетность за 2014 год.....	59
Отчетность за 2015 год.....	60
Отчетность за 2016 год.....	62
Отчетность за 2017 год.....	65

Отчетность за 2011 год

БУХГАЛТЕРСКИЙ БАЛАНС

на 31 декабря 2011 года

Организация: ОТКРЫТОЕ АКЦИОНЕРНОЕ ОБЩЕСТВО "АВТОВАЗ"
 Идентификационный номер налогоплательщика
 Вид экономической деятельности: производство легковых автомобилей
 Организационно-правовая форма / форма собственности
 открытое акционерное общество / совместная федеральная и иностранная собственность
 Единый размер: млн руб.
 Место нахождения (адрес): 445024, г. Тольятти, Южное шоссе, 36

Форма по ОКУД
 Дата (число, м-ц, год)
 по ОКПО
 ИНН
 по ОКВЭД
 по ОКОПФ / ОКФС
 по ОКЕИ

Коды
0710001
31.12.2011
00232934
6320002223
34.10.2
47/31
385

Наименование показателя	Код	На 31.12.2011 г.	На 31.12.2010 г.	На 31.12.2009 г.
АКТИВ				
I. ВНЕОБОРОТНЫЕ АКТИВЫ				
Нематериальные активы	1110	2	2	4
Результаты исследований и разработок (прим. 4.1)	1120	2 116	1 506	1 640
Основные средства (прим. 4.2)	1130	58 251	54 670	58 006
Доходные вложения в материальные ценности	1140	-	-	-
Финансовые вложения (прим. 4.3)	1150	7 869	5 391	7 066
Отложенные налоговые активы	1160	3 463	3 925	3 812
Прочие внеоборотные активы (прим. 4.4)	1170	16 255	12 830	11 580
Итого по разделу I	1100	87 956	78 324	82 108
II. ОБОРОТНЫЕ АКТИВЫ				
Запасы (прим. 4.5)	1210	19 468	21 791	20 947
Налог на добавленную стоимость по приобретенным ценностям	1220	1 043	1 287	650
Дебиторская задолженность (прим. 4.6)	1230	12 468	7 668	5 096
Финансовые вложения (за исключением денежных эквивалентов) (прим. 4.3)	1240	6 058	7 064	1 892
Денежные средства и денежные эквиваленты (прим. 4.7)	1250	5 853	10 295	8 250
Прочие оборотные активы	1260	-	-	-
Итого по разделу II	1200	44 890	48 105	36 835
БАЛАНС	1600	132 846	126 429	118 943
ПАССИВ				
III. КАПИТАЛ И РЕЗЕРВЫ				
Уставный капитал (складочный капитал, уставный фонд, вклады товарищей) (прим. 4.8)	1310	9 250	9 250	9 250
Акции дополнительного выпуска (прим. 4.9)	1311	17 471	-	-
Собственные акции, выкупленные у акционеров	1320	-	-	-
Переоценка внеоборотных активов (прим. 4.10)	1340	31 118	35 952	36 266
Добавочный капитал (без переоценки) (прим. 4.10)	1350	432	445	1 150
Резервный капитал	1360	463	463	463
Нераспределенная прибыль (непокрытый убыток)	1370	(26 349)	(34 302)	(37 793)
Итого по разделу III	1300	32 385	11 808	9 336
IV. ДОЛГОСРОЧНЫЕ ОБЯЗАТЕЛЬСТВА				
Заемные средства (прим. 4.11)	1410	38 385	37 709	14 154
Отложенные налоговые обязательства	1420	-	-	-
Оценочные обязательства (прим. 4.15)	1430	856	672	484
Прочие обязательства (прим. 4.12)	1450	10 825	10 678	11 003
Итого по разделу IV	1400	70 066	49 059	25 641
V. КРАТКОСРОЧНЫЕ ОБЯЗАТЕЛЬСТВА				
Заемные средства (прим. 4.11)	1510	4 448	41 074	63 618
Кредиторская задолженность (прим. 4.13)	1520	23 559	21 177	17 333
Доходы будущих периодов	1530	19	22	400
Оценочные обязательства (прим. 4.15)	1540	2 213	3 017	1 911
Прочие обязательства	1550	156	272	704
Итого по разделу V	1500	30 395	65 562	83 966
БАЛАНС	1700	132 846	126 429	118 943

Президент ОАО "АВТОВАЗ"



И.А. Колесников

Главный бухгалтер ОАО "АВТОВАЗ"



С.А. Козлов

ОТЧЕТ О ПРИБЫЛЯХ И УБЫТКАХ

за 2011 год

Организация ОТКРЫТОЕ АКЦИОНЕРНОЕ ОБЩЕСТВО "АВТОВАЗ"
Идентификационный номер налогоплательщика
Вид экономической деятельности производство легковых автомобилей
Организационно - правовая форма / форма собственности
открытое акционерное общество / совместная федеральная и иностранная собственность
Единица измерения: млн руб.

Форма по ОКУД	Коды
Дата (число, месяц, год)	0710002
по ОКПО	31 12 2011
ИНН	00232934
по ОКВЭД	6320002223
по ОКФС / ОКФС	34.10.2
по ОКЕИ	47/31
	385

Наименование показателя	Код	За 2011 г.	За 2010 г.
Выручка (прим. 4.16)	2110	174 846	137 027
Себестоимость продаж (прим. 4.16)	2120	(154 654)	(121 993)
Валовая прибыль (убыток)	2100	20 192	15 034
Коммерческие расходы (прим. 4.17)	2210	(6 720)	(4 573)
Управленческие расходы (прим. 4.18)	2220	(8 813)	(5 862)
Прибыль (убыток) от продаж	2200	4 659	4 599
Доходы от участия в других организациях	2310	283	472
Проценты к получению	2320	1 105	1 118
Проценты к уплате	2330	(337)	(2 734)
Прочие доходы (прим. 4.19)	2340	18 639	12 142
Прочие расходы (прим. 4.19)	2350	(20 873)	(13 539)
Прибыль (убыток) до налогообложения	2300	3 476	2 058
Текущий налог на прибыль (прим. 4.14)	2410	-	(4)
в т.ч. постоянные налоговые обязательства (активы) (прим. 4.14)	2421	(72)	(118)
Изменение отложенных налоговых обязательств (прим. 4.14)	2430	(244)	261
Изменение отложенных налоговых активов (прим. 4.14)	2450	(379)	(551)
Прочее	2460	253	708
Чистая прибыль (убыток)	2400	3 106	2 472

Наименование показателя	Код	За 2011 г.	За 2010 г.
СПРАВОЧНО			
Результат от переоценки внеоборотных активов, не включаемый в чистую прибыль (убыток) периода	2510	-	-
Результат от прочих операций, не включаемый в чистую прибыль (убыток) периода	2520	-	-
Совокупный финансовый результат периода	2500	3 106	2 472
Базовая прибыль (убыток) на акцию (прим. 7)	2900	1,72	1,60
Разводненная прибыль (убыток) на акцию (прим. 7)	2910	1,72	1,60

Президент ОАО "АВТОВАЗ"



И.А. Комаров

Главный бухгалтер ОАО "АВТОВАЗ"



С.А. Кошечкова

"29" февраля 2012 г.

Отчетность за 2012 год

БУХГАЛТЕРСКИЙ БАЛАНС
на 31 декабря 2012 года

Организация: ОТКРЫТОЕ АКЦИОНЕРНОЕ ОБЩЕСТВО "АВТОВАЗ"
Идентификационный номер налогоплательщика
Вид экономической деятельности: производство легковых автомобилей
Организационно-правовая форма / форма собственности:
открытое акционерное общество / совместная федеральная и иностранная собственность
Единица измерения: млн руб.
Местонахождение (адрес): 445024, г. Тольятти, Южное шоссе, 36

Форма по ОКУД	0710001
Дата (число, месяц, год)	31.12.2012
по ОКПО	00232934
ИНН	6320002223
по ОКВЭД	34.10.2
по ОКОПФ / ОКФС	47 / 31
по ОКЕИ	385

Пояснения	Наименование показателя	Код	На 31.12.2012 г.	На 31.12.2011 г.	На 31.12.2010 г.
	А К Т И В				
	I. ВНЕОБОРОТНЫЕ АКТИВЫ				
	Нематериальные активы	1110	8	2	2
3.1	Результаты исследований и разработок	1120	2 157	2 116	1 506
	Нематериальные поисковые активы	1130	-	-	-
	Материальные поисковые активы	1140	-	-	-
3.2	Основные средства	1150	65 356	58 251	54 670
	Долговые вложения в материальные ценности	1160	-	-	-
3.3	Финансовые вложения	1170	8 381	7 869	5 391
	Отложенные налоговые активы	1180	3 157	3 463	3 925
3.4	Прочие внеоборотные активы	1190	16 402	16 255	12 830
	Итого по разделу I	1100	95 461	87 956	78 324
	II. ОБОРОТНЫЕ АКТИВЫ				
3.5	Запасы	1210	19 997	19 468	21 791
	Налог на добавленную стоимость по приобретенным ценностям	1220	1 280	1 043	1 287
3.6	Дебиторская задолженность	1230	19 237	12 468	7 668
3.3	Финансовые вложения (за исключением денежных эквивалентов)	1240	1 379	6 058	7 064
3.7	Денежные средства и денежные эквиваленты	1250	6 766	5 853	10 295
	Прочие оборотные активы	1260	1	-	-
	Итого по разделу II	1200	48 660	44 890	48 105
	БАЛАНС	1600	144 121	132 846	126 429
	П А С С И В				
	III. КАПИТАЛ И РЕЗЕРВЫ				
3.8	Уставный капитал (складочный капитал, уставный фонд, вклады товарищей)	1310	11 421	9 250	9 250
	Акции дополнительного выпуска	1311	-	17 471	-
	Собственные акции, выкупленные у акционеров	1320	-	-	-
3.9	Переоценка внеоборотных активов	1340	28 996	31 118	35 952
3.9	Добавочный капитал (без переоценки)	1350	15 312	432	445
	Резервный капитал	1360	463	463	463
	Нераспределенная прибыль (непокрытый убыток)	1370	(23 485)	(26 349)	(34 302)
	Итого по разделу III	1300	32 707	32 385	11 808
	IV. ДОЛГОСРОЧНЫЕ ОБЯЗАТЕЛЬСТВА				
3.10	Заемные средства	1410	64 406	58 385	37 709
	Отложенные налоговые обязательства	1420	-	-	-
3.14	Оценочные обязательства	1430	854	856	672
3.11	Прочие обязательства	1450	10 865	10 825	10 678
	Итого по разделу IV	1400	76 125	70 066	49 059
	V. КРАТКОСРОЧНЫЕ ОБЯЗАТЕЛЬСТВА				
3.10	Заемные средства	1510	3 960	4 448	41 074
3.12	Кредиторская задолженность	1520	28 927	23 559	21 177
	Доходы будущих периодов	1530	26	19	22
3.14	Оценочные обязательства	1540	2 376	2 213	3 017
	Прочие обязательства	1550	-	156	272
	Итого по разделу V	1500	35 289	30 395	65 562
	БАЛАНС	1700	144 121	132 846	126 429

ОТЧЕТ О ФИНАНСОВЫХ РЕЗУЛЬТАТАХ

за 2012 год

Организация	ОТКРЫТОЕ АКЦИОНЕРНОЕ ОБЩЕСТВО "АВТОВАЗ"	Коды	
Идентификационный номер налогоплательщика		Форма по ОКУД	0710002
Вид экономической деятельности	производство легковых автомобилей	Дата (число, месяц, год)	31.12.2012
Организационно-правовая форма / форма собственности		по ОКПО	00232934
открытое акционерное общество / совместная федеральная и иностранная собственность		ИНН	6320002223
Единица измерения: млн руб.		по ОКВЭД	34.10.2
		по ОКФС / ОКФС	47 / 31
		по ОКЕИ	385

Пояснения	Наименование показателя	Код	За 2012 г.	За 2011 г.
3.15	Выручка	2110	183 217	174 848
3.15	Себестоимость продаж	2120	(184 820)	(164 864)
	Валовая прибыль (убыток)	2100	18 397	20 192
3.16	Коммерческие расходы	2210	(7 022)	(6 720)
3.17	Управленческие расходы	2220	(8 639)	(8 813)
	Прибыль (убыток) от продаж	2200	2 736	4 669
	Доходы от участия в других организациях	2310	579	283
	Проценты к получению	2320	833	1 105
	Проценты к уплате	2330	(234)	(337)
3.18	Прочие доходы	2340	11 886	18 898
3.18	Прочие расходы	2350	(14 781)	(20 873)
	Прибыль (убыток) до налогообложения	2300	618	3 478
3.13	Текущий налог на прибыль	2410	-	-
3.13	в т.ч. постоянные налоговые обязательства (активы)	2421	215	(72)
3.13	Изменение отложенных налоговых обязательств	2430	(1 205)	(244)
3.13	Изменение отложенных налоговых активов	2450	886	(379)
	Прочее	2460	12	253
	Чистая прибыль (убыток)	2400	211	3 108

Пояснения	Наименование показателя	Код	За 2012 г.	За 2011 г.
	СПРАВОЧНО			
	Результат от переоценки внеоборотных активов, не включаемый в чистую прибыль (убыток) периода	2510	-	-
	Результат от прочих операций, не включаемый в чистую прибыль (убыток) периода	2520	-	-
	Совокупный финансовый результат периода	2600	211	3 108
6	Базовая прибыль (убыток) на акцию	2900	0,10	1,72
6	Разводненная прибыль (убыток) на акцию	2910	0,10	1,72

✓

Отчетность за 2013 год

БУХГАЛТЕРСКИЙ БАЛАНС

на 31 декабря 2013 года

Организация: ОТКРЫТОЕ АКЦИОНЕРНОЕ ОБЩЕСТВО "АВТОВАЗ"

Идентификационный номер налогоплательщика

Вид экономической деятельности: производство легковых автомобилей

Организационно-правовая форма / форма собственности

открытое акционерное общество / совместная федеральная и иностранная собственность

Единица измерения: млн руб.

Местонахождение (адрес): 445024, г. Тольятти, Южное шоссе, 36

Форма по ОКУД	0710001
Дата (число, месяц, год)	31.12.2013
по ОКПО	00232934
ИНН	6320002223
по ОКВЭД	34.10.2
по ОКФС / ОКФС	47 / 31
по ОКЕИ	385

Пояснения	Наименование показателя	Код	На 31.12.2013 г.	На 31.12.2012 г.	На 31.12.2011 г.
	А К Т И В				
	I. ВНЕОБОРОТНЫЕ АКТИВЫ				
	Нематериальные активы	1110	9	8	2
4.1	Результаты исследований и разработок	1120	3 570	2 157	2 116
	Нематериальные поисковые активы	1130	-	-	-
	Материальные поисковые активы	1140	-	-	-
4.2	Основные средства	1150	71 299	65 356	58 251
	Доходные вложения в материальные ценности	1160	-	-	-
4.3	Финансовые вложения	1170	10 505	8 381	7 869
	Отложенные налоговые активы	1180	4 241	3 157	3 463
4.4	Прочие внеоборотные активы	1190	14 954	16 402	16 255
	Итого по разделу I	1100	104 578	95 461	87 956
	II. ОБОРОТНЫЕ АКТИВЫ				
4.5	Запасы	1210	24 846	19 997	19 468
	Налог на добавленную стоимость по приобретенным ценностям	1220	1 544	1 280	1 043
4.6	Дебиторская задолженность	1230	15 912	19 237	12 468
4.3	Финансовые вложения (за исключением денежных эквивалентов)	1240	69	1 379	6 058
4.7	Денежные средства и денежные эквиваленты	1250	2 993	6 766	5 853
	Прочие оборотные активы	1260	-	1	-
	Итого по разделу II	1200	45 364	48 660	44 890
	БАЛАНС	1600	149 942	144 121	132 846
	П А С С И В				
	III. КАПИТАЛ И РЕЗЕРВЫ				
4.8	Уставный капитал (складочный капитал, уставный фонд, вклады товарищей)	1310	11 421	11 421	9 250
	Акции дополнительного выпуска	1311	-	-	17 471
	Собственные акции, выкупленные у акционеров	1320	-	-	-
4.9	Переоценка внеоборотных активов	1340	28 231	28 996	31 118
4.9	Добавочный капитал (без переоценки)	1350	15 311	15 312	432
	Резервный капитал	1360	571	463	463
	Нераспределенная прибыль (непокрытый убыток)	1370	(29 726)	(23 485)	(26 349)
	Итого по разделу III	1300	25 808	32 707	32 385
	IV. ДОЛГОСРОЧНЫЕ ОБЯЗАТЕЛЬСТВА				
4.10	Заемные средства	1410	65 627	64 406	58 385
	Отложенные налоговые обязательства	1420	-	-	-
4.14	Оценочные обязательства	1430	800	854	856
4.11	Прочие обязательства	1450	11 915	10 865	10 825
	Итого по разделу IV	1400	78 342	76 125	70 066
	V. КРАТКОСРОЧНЫЕ ОБЯЗАТЕЛЬСТВА				
4.10	Заемные средства	1510	19 537	3 960	4 448
4.12	Кредиторская задолженность	1520	22 670	28 927	23 559
	Доходы будущих периодов	1530	201	26	19
4.14	Оценочные обязательства	1540	3 384	2 376	2 213
	Прочие обязательства	1550	-	-	156
	Итого по разделу V	1500	45 792	35 289	30 395
	БАЛАНС	1700	149 942	144 121	132 846

ОТЧЕТ О ФИНАНСОВЫХ РЕЗУЛЬТАТАХ

за 2013 год

Организация: ОТКРЫТОЕ АКЦИОНЕРНОЕ ОБЩЕСТВО "АВТОВАЗ"

Идентификационный номер налогоплательщика

Вид экономической деятельности: производство легковых автомобилей

Организационно-правовая форма / форма собственности

открытое акционерное общество / совместная федеральная и иностранная собственность

Единица измерения: млн руб.

	Коды
Форма по ОКУД	0710002
Дата (число, месяц, год)	31.12.2013
по ОКПО	00232934
ИНН	6320002223
по ОКВЭД	34.10.2
по ОКФС / ОКФС	47 / 31
по ОКЕИ	385

Пояснение	Наименование показателя	Код	За 2013 г.	За 2012 г.
4.15	Выручка	2110	175 152	183 217
4.15	Себестоимость продаж	2120	(163 012)	(165 517)
	Валовая прибыль (убыток)	2100	12 140	17 700
4.16	Коммерческие расходы	2210	(5 997)	(7 050)
4.17	Управленческие расходы	2220	(9 640)	(8 804)
	Прибыль (убыток) от продаж	2200	(3 497)	1 848
	Доходы от участия в других организациях	2310	1 550	579
	Проценты к получению	2320	501	833
	Проценты к уплате	2330	(1 403)	(234)
4.18	Прочие доходы	2340	5 137	3 088
4.18	Прочие расходы	2350	(10 263)	(5 594)
	Прибыль (убыток) до налогообложения	2300	(7 876)	618
4.13	Текущий налог на прибыль	2410	-	-
4.13	в т.ч. постоянные налоговые обязательства (активы)	2421	421	215
4.13	Изменение отложенных налоговых обязательств	2430	(1 145)	(1 205)
4.13	Изменение отложенных налоговых активов	2450	2 319	886
	Прочее	2460	(98)	12
	Чистая прибыль (убыток)	2400	(8 888)	211

Пояснение	Наименование показателя	Код	За 2013 г.	За 2012 г.
	СПРАВОЧНО			
	Результат от переоценки внеоборотных активов, не включаемый в чистую прибыль (убыток) периода	2510	-	-
	Результат от прочих операций, не включаемый в чистую прибыль (убыток) периода	2520	-	-
	Совокупный финансовый результат периода	2600	(8 888)	211
7	Базовая прибыль (убыток) на акцию	2900	(3,02)	0,10
7	Разводненная прибыль (убыток) на акцию	2910	(3,02)	0,10

Отчетность за 2014 год

БУХГАЛТЕРСКИЙ БАЛАНС на 31 декабря 2014 года

Организация: ОТКРЫТОЕ АКЦИОНЕРНОЕ ОБЩЕСТВО "АВТОВАЗ"
Идентификационный номер налогоплательщика
Вид экономической деятельности: производство легковых автомобилей
Организационно-правовая форма / форма собственности
открытое акционерное общество / совместная федеральная и иностранная собственность
Единица измерения: млн руб.
Местонахождение (адрес): 445024, г. Тольятти, Южное шоссе, 36

Формы по ОКУД	0710001
Дата (число, месяц, год)	31.12.2014
по ОКПО	00232934
ИНН	6320002223
по ОКВЭД	34.10.2
по ОКФС / ОКФС	47 / 31
по ОКЕИ	385

Пояснения	Наименование показателя	Код	На 31.12.2014 г.	На 31.12.2013 г.	На 31.12.2012 г.
	АКТИВ				
	I. ВНЕОБОРОТНЫЕ АКТИВЫ				
	Нематериальные активы	1110	44	9	8
4.1	Результаты исследований и разработок	1120	6 873	3 570	2 157
	Нематериальные поисковые активы	1130	-	-	-
	Материальные поисковые активы	1140	-	-	-
4.2	Основные средства	1150	78 874	71 299	65 356
	Долговые вложения в материальные ценности	1160	-	-	-
4.3	Финансовые вложения	1170	13 977	10 505	8 381
	Отложенные налоговые активы	1180	5 335	4 241	3 157
4.4	Прочие внеоборотные активы	1190	13 895	14 954	16 402
	Итого по разделу I	1100	118 998	104 578	95 461
	II. ОБОРОТНЫЕ АКТИВЫ				
4.5	Запасы	1210	15 117	24 846	19 997
	Налог на добавленную стоимость по приобретенным ценностям	1220	1 549	1 544	1 280
4.6	Дебиторская задолженность	1230	23 903	15 912	19 237
4.3	Финансовые вложения (за исключением денежных эквивалентов)	1240	1 941	69	1 379
4.7	Денежные средства и денежные эквиваленты	1250	7 746	2 993	6 766
	Прочие оборотные активы	1260	-	-	1
	Итого по разделу II	1200	50 256	45 364	48 660
	БАЛАНС	1600	169 254	149 942	144 121
	ПАССИВ				
	III. КАПИТАЛ И РЕЗЕРВЫ				
4.8	Уставный капитал (складочный капитал, уставный фонд, вклады товарищей)	1310	11 421	11 421	11 421
	Акции дополнительного выпуска	1311	-	-	-
	Собственные акции, выкупленные у акционеров	1320	-	-	-
4.9	Переоценка внеоборотных активов	1340	27 971	28 231	28 996
4.9	Добавочный капитал (без переоценки)	1350	15 311	15 311	15 312
	Резервный капитал	1360	571	571	463
	Нераспределенная прибыль (непокрытый убыток)	1370	(54 877)	(29 726)	(23 485)
	Итого по разделу III	1300	397	25 808	32 707
	IV. ДОЛГОСРОЧНЫЕ ОБЯЗАТЕЛЬСТВА				
4.10	Заемные средства	1410	70 763	65 627	64 406
	Отложенные налоговые обязательства	1420	-	-	-
4.14	Оценочные обязательства	1430	694	800	854
4.11	Прочие обязательства	1450	10 512	11 915	10 865
	Итого по разделу IV	1400	81 969	78 342	76 125
	V. КРАТКОСРОЧНЫЕ ОБЯЗАТЕЛЬСТВА				
4.10	Заемные средства	1510	35 320	19 537	3 960
4.12	Кредиторская задолженность	1520	47 807	22 670	28 927
	Доходы будущих периодов	1530	197	201	26
4.14	Оценочные обязательства	1540	3 564	3 384	2 376
	Прочие обязательства	1550	-	-	-
	Итого по разделу V	1500	86 888	45 792	35 289
	БАЛАНС	1700	169 254	149 942	144 121

ОТЧЕТ О ФИНАНСОВЫХ РЕЗУЛЬТАТАХ

за 2014 год

Организация ОТКРЫТОЕ АКЦИОНЕРНОЕ ОБЩЕСТВО "АВТОВАЗ"
Идентификационный номер налогоплательщика
Вид экономической деятельности производство легковых автомобилей
Организационно-правовая форма / форма собственности
открытое акционерное общество / совместная федеральная и иностранная собственность
Единица измерения: млн руб.

	Коды
Форма по ОКУД	0710002
Дата (число, месяц, год)	31.12.2014
по ОКПО	00232934
ИНН	6320002223
по ОКВЭД	34.10.2
по ОКФС / ОКФС	47 / 31
по ОКЕИ	385

Полное наименование	Наименование показателя	Код	За 2014 г.	За 2013 г.
4.15	Выручка	2110	189 370	175 152
4.15	Себестоимость продаж	2120	(192 349)	(165 060)
4.15	Доход от полученных субсидий	2121	12 385	-
	Валовая прибыль (убыток)	2100	9 406	10 092
4.16	Коммерческие расходы	2210	(5 472)	(6 098)
4.17	Управленческие расходы	2220	(9 592)	(10 634)
	Прибыль (убыток) от продаж	2200	(6 668)	(6 640)
	Доходы от участия в других организациях	2310	83	1 550
	Проценты к получению	2320	1 061	501
	Проценты к уплате	2330	(3 195)	(1 403)
4.18	Прочие доходы	2340	1 951	5 137
4.18	Прочие расходы	2350	(20 741)	(7 120)
	Прибыль (убыток) до налогообложения	2300	(28 488)	(7 876)
4.13	Текущий налог на прибыль	2410	-	-
4.13	в т.ч. постоянные налоговые обязательства (активы)	2421	1 322	421
4.13	Изменение отложенных налоговых обязательств	2430	(544)	(1 145)
4.13	Изменение отложенных налоговых активов	2450	1 675	2 319
	Прочее	2460	(43)	(98)
	Чистая прибыль (убыток)	2400	(26 411)	(8 889)

Полное наименование	Наименование показателя	Код	За 2014 г.	За 2013 г.
	СПРАВОЧНО			
	Результат от переоценки внеоборотных активов, не включаемый в чистую прибыль (убыток) периода	2510	-	-
	Результат от прочих операций, не включаемый в чистую прибыль (убыток) периода	2520	-	-
	Совокупный финансовый результат периода	2600	(26 411)	(8 889)
7	Базовая прибыль (убыток) на акцию	2900	(11,12)	(3,02)
7	Разводненная прибыль (убыток) на акцию	2910	(11,12)	(3,02)

Отчетность за 2015 год

БУХГАЛТЕРСКИЙ БАЛАНС
на 31 декабря 2015 года

Организация: ОТКРЫТОЕ АКЦИОНЕРНОЕ ОБЩЕСТВО "АВТОВАЗ"
Идентификационный номер налогоплательщика
Код экономической деятельности: производство легковых автомобилей
Организационно-правовая форма / форма собственности
открытое акционерное общество / совместная собственность субъектов Российской Федерации
и иностранная собственность
Единица измерения: млн руб.
Местонахождение (адрес): 445024, г. Тольятти, Южное шоссе, 36

Коды	
Форма по ОКУД	0710001
Дата (число, месяц, год)	31.12.2015
по ОКПО	00232934
ИНН	6320002223
по ОКВЭД	34.10.2
по ОКОПФ / ОКФС	12247 / 32
по ОКЕИ	385

Пояснения	Наименование показателя	Код	На 31.12.2015 г.	На 31.12.2014 г.	На 31.12.2013 г.
	АКТИВ				
	I. ВНЕОБОРОТНЫЕ АКТИВЫ				
	Нематериальные активы	1110	117	44	9
4.1	Результаты исследований и разработок	1120	12 742	6 873	3 570
	Нематериальные поисковые активы	1130	-	-	-
	Материальные поисковые активы	1140	-	-	-
4.2	Основные средства	1150	85 498	78 874	71 299
	Долговые вложения в материальные ценности	1160	-	-	-
4.3	Финансовые вложения	1170	12 020	13 977	10 505
4.13	Отложенные налоговые активы	1180	-	5 335	4 241
4.4	Прочие внеоборотные активы	1190	10 683	13 895	14 954
	Итого по разделу I	1100	121 060	118 998	104 578
	II. ОБОРОТНЫЕ АКТИВЫ				
4.5	Запасы	1210	16 833	14 644	24 319
	Налог на добавленную стоимость по приобретенным ценностям	1220	1 822	1 549	1 544
4.6	Дебиторская задолженность	1230	16 851	23 903	15 912
4.3	Финансовые вложения (за исключением денежных эквивалентов)	1240	703	1 941	69
4.7	Денежные средства и денежные эквиваленты	1250	3 864	7 746	2 993
	Прочие оборотные активы	1260	-	-	-
	Итого по разделу II	1200	40 073	49 783	44 837
	БАЛАНС	1600	161 133	168 781	149 415
	ПАССИВ				
	III. КАПИТАЛ И РЕЗЕРВЫ				
4.8	Уставный капитал (складочный капитал, уставный фонд, вклады товарищей)	1310	11 421	11 421	11 421
	Собственные акции, выкупленные у акционеров	1320	-	-	-
4.9	Переоценка внеоборотных активов	1340	27 114	27 971	28 231
4.9	Добавочный капитал (без переоценки)	1350	15 311	15 311	15 311
	Резервный капитал	1360	571	571	571
	Нераспределенная прибыль (непокрытый убыток)	1370	(97 726)	(55 350)	(30 253)
	Итого по разделу III	1300	(43 309)	(76)	25 281
	IV. ДОЛГОСРОЧНЫЕ ОБЯЗАТЕЛЬСТВА				
4.10	Заемные средства	1410	85 140	70 763	65 627
4.13	Отложенные налоговые обязательства	1420	3 630	-	-
4.14	Оценочные обязательства	1430	516	694	800
4.11	Прочие обязательства	1450	2 469	10 512	11 915
	Итого по разделу IV	1400	91 755	81 969	78 342
	V. КРАТКОСРОЧНЫЕ ОБЯЗАТЕЛЬСТВА				
4.10	Заемные средства	1510	41 485	35 320	19 537
4.12	Кредиторская задолженность	1520	67 257	47 677	22 670
	Доходы будущих периодов	1530	193	197	201
4.14	Оценочные обязательства	1540	3 752	3 694	3 384
	Прочие обязательства	1550	-	-	-
	Итого по разделу V	1500	112 687	86 888	45 792
	БАЛАНС	1700	161 133	168 781	149 415

ОТЧЕТ О ФИНАНСОВЫХ РЕЗУЛЬТАТАХ

за 2015 год

Организация ОТКРЫТОЕ АКЦИОНЕРНОЕ ОБЩЕСТВО "АВТОВАЗ"
Идентификационный номер налогоплательщика
Вид экономической деятельности производство легковых автомобилей
Организационно-правовая форма / форма собственности
открытое акционерное общество / совместная собственность субъектов Российской Федерации
и иностранная собственность
Единица измерения: млн руб.

	Коды
Форма по ОКУД	0710002
Дата (число, месяц, год)	31.12.2015
по ОКПО	00232934
ИНН	6320002223
по ОКВЭД	34.10.2
по ОКОПФ / ОКФС	12247 / 32
по ОКЕИ	385

Пояснения	Наименование показателя	Код	За 2015 г.	За 2014 г.
4.15	Выручка	2110	168 674	189 370
4.15	Себестоимость продаж	2120	(187 245)	(192 295)
4.15	Доход от полученных субсидий	2121	13 263	12 385
	Валовая прибыль (убыток)	2100	(5 308)	9 460
4.16	Коммерческие расходы	2210	(4 901)	(5 472)
4.17	Управленческие расходы	2220	(9 639)	(9 592)
	Прибыль (убыток) от продаж	2200	(19 848)	(5 604)
	Доходы от участия в других организациях	2310	871	83
	Проценты к получению	2320	1 888	1 061
	Проценты к уплате	2330	(6 273)	(3 328)
	Доход от полученных субсидий по процентам	2331	1 539	763
	Доход от досрочного выкупа векселей	2332	7 647	-
4.18	Прочие доходы	2340	725	1 188
4.18	Прочие расходы	2350	(20 807)	(20 608)
	Прибыль (убыток) до налогообложения	2300	(34 258)	(26 445)
4.13	Текущий налог на прибыль	2410	-	-
4.13	в т.ч. постоянные налоговые обязательства (активы)	2421	2 130	1 311
4.13	Изменение отложенных налоговых обязательств	2430	(722)	(544)
4.13	Изменение отложенных налоговых активов	2450	(8 193)	1 675
	Прочее	2460	(60)	(43)
	Чистая прибыль (убыток)	2400	(43 233)	(25 357)
	Результат от переоценки внеоборотных активов, не включаемый в чистую прибыль (убыток) периода	2510	-	-
	Результат от прочих операций, не включаемый в чистую прибыль (убыток) периода	2520	-	-
	Совокупный финансовый результат периода	2500	(43 233)	(25 357)
	Справочно			
7	Базовая прибыль (убыток) на акцию	2900	(18,93)	(11,10)
7	Разводненная прибыль (убыток) на акцию	2910	(18,93)	(11,10)

Отчетность за 2016 год

БУХГАЛТЕРСКИЙ БАЛАНС

на 31 декабря 2016 года

Организация: ПУБЛИЧНОЕ АКЦИОНЕРНОЕ ОБЩЕСТВО "АВТОВАЗ"

Идентификационный номер налогоплательщика

Вид экономической деятельности: производство легковых автомобилей

Организационно-правовая форма / форма собственности

публичное акционерное общество / совместная собственность субъектов Российской Федерации

и иностранная собственность

Единица измерения: млн руб.

Местонахождение (адрес): 445024, г. Тольятти, Южное шоссе, 36

Форма по ОКУД	Коды
Дата (число, месяц, год)	0710001
по ОКПО	31.12.2016
ИНН	00232934
по ОКВЭД	6320002223
	34.10.2
по ОКФС / ОКФС	12247 / 32
по ОКЕИ	385

Показатели	Наименование показателя	Код	На 31.12.2016 г.	На 31.12.2015 г.	На 31.12.2014 г.
	АКТИВ				
	I. ВНЕОБОРОТНЫЕ АКТИВЫ				
	Нематериальные активы	1110	6	117	44
4.1	Результаты исследований и разработок	1120	10 150	12 742	6 873
	Нематериальные поисковые активы	1130	-	-	-
	Материальные поисковые активы	1140	-	-	-
4.2	Основные средства	1150	79 953	85 498	78 874
	Доходные вложения в материальные ценности	1160	-	-	-
4.3	Финансовые вложения	1170	9 758	12 020	13 977
4.13	Отложенные налоговые активы	1180	-	-	5 335
4.4	Прочие внеоборотные активы	1190	6 274	10 683	13 895
	Итого по разделу I	1100	106 141	121 060	118 998
	II. ОБОРОТНЫЕ АКТИВЫ				
4.5	Затраты	1210	14 799	16 833	14 644
	Налог на добавленную стоимость по приобретенным ценностям	1220	1 002	1 822	1 549
4.6	Дебиторская задолженность	1230	23 530	16 851	23 903
4.3	Финансовые вложения (за исключением денежных эквивалентов)	1240	-	703	1 941
4.7	Денежные средства и денежные эквиваленты	1250	16 476	3 864	7 746
	Прочие оборотные активы	1260	-	-	-
	Итого по разделу II	1200	55 807	40 073	49 783
	БАЛАНС	1600	161 948	161 133	168 781
	ПАССИВ				
	III. КАПИТАЛ И РЕЗЕРВЫ				
4.8	Уставный капитал (складочный капитал, уставный фонд, вклады товарищей)	1310	11 421	11 421	11 421
4.8	Акции дополнительного выпуска	1311	26 141	-	-
	Собственные акции, выкупленные у акционеров	1320	-	-	-
4.9	Переоценка внеоборотных активов	1340	26 874	27 114	27 971
4.9	Добавочный капитал (без переоценки)	1350	15 310	15 311	15 311
	Резервный капитал	1360	571	571	571
	Нераспределенная прибыль (непокрытый убыток)	1370	(132 952)	(97 726)	(55 350)
	Итого по разделу III	1300	(52 635)	(43 309)	(76)
	IV. ДОЛГОСРОЧНЫЕ ОБЯЗАТЕЛЬСТВА				
4.10	Заемные средства	1410	92 146	85 140	70 763
4.13	Отложенные налоговые обязательства	1420	2 150	3 630	-
4.14	Оценочные обязательства	1430	615	516	694
4.11	Прочие обязательства	1450	1 949	2 469	10 512
	Итого по разделу IV	1400	96 860	91 755	81 969
	V. КРАТКОСРОЧНЫЕ ОБЯЗАТЕЛЬСТВА				
4.10	Заемные средства	1510	43 095	41 485	35 320
4.12	Кредиторская задолженность	1520	66 795	67 257	47 677
	Доходы будущих периодов	1530	1 265	193	197
4.14	Оценочные обязательства	1540	6 568	3 752	3 694
	Прочие обязательства	1550	-	-	-
	Итого по разделу V	1500	117 723	112 687	86 888
	БАЛАНС	1700	161 948	161 133	168 781

ОТЧЕТ О ФИНАНСОВЫХ РЕЗУЛЬТАТАХ

за 2016 год

Организация ПУБЛИЧНОЕ АКЦИОНЕРНОЕ ОБЩЕСТВО "АВТОВАЗ"

Идентификационный номер налогоплательщика

Вид экономической деятельности производство легковых автомобилей

Организационно-правовая форма / форма собственности

публичное акционерное общество / совместная собственность субъектов Российской Федерации и иностранная собственность

Единица измерения: млн руб.

Коды	
Форма по ОКУД	0710002
Дата (число, месяц, год)	31.12.2016
по ОКТО	00232934
ИНН	6320002223
по ОКВЭД	34.10.2
по ОКПФ / ОКФС	12247 / 32
по ОКЕИ	385

Показатели	Наименование показателя	Код	За 2016 г.	За 2015 г.
4.15	Выручка	2110	189 974	170 452
4.15	Себестоимость продаж	2120	(212 609)	(188 796)
4.15	Доход от полученных субсидий	2121	17 731	13 283
	Валовая прибыль (убыток)	2100	(4 904)	(5 061)
4.16	Коммерческие расходы	2210	(5 768)	(4 901)
4.17	Управленческие расходы	2220	(7 054)	(9 639)
	Прибыль (убыток) от продаж	2200	(17 726)	(19 621)
	Доходы от участия в других организациях	2310	15	871
	Проценты к получению	2320	1 101	1 888
	Проценты к уплате	2330	(8 786)	(6 273)
	Доход от полученных субсидий по процентам	2331	372	1 539
	Доход от досрочного выкупа векселей	2341	-	7 647
4.18	Прочие доходы	2340	3 827	498
4.18	Прочие расходы	2350	(15 749)	(20 807)
	Прибыль (убыток) до налогообложения	2300	(36 946)	(34 258)
4.13	Текущий налог на прибыль	2410	-	-
4.13	в т.ч. постоянные налоговые обязательства (активы)	2421	1 103	2 130
4.13	Изменение отложенных налоговых обязательств	2430	(164)	(722)
4.13	Изменение отложенных налоговых активов	2450	1 752	(8 193)
	Прочее	2460	(109)	(60)
	Чистая прибыль (убыток)	2400	(35 467)	(43 233)
	Результат от переоценки внеоборотных активов, не включаемый в чистую прибыль (убыток) периода	2510	-	-
	Результат от прочих операций, не включаемый в чистую прибыль (убыток) периода	2520	-	-
	Совокупный фактический результат периода	2500	(35 467)	(43 233)
7	Справочно			
7	Базовая прибыль (убыток) на акцию	2900	(15,53)	(18,93)
7	Разводненная прибыль (убыток) на акцию	2910	(15,53)	(18,93)

П.

Отчетность за 2017 год

БУХГАЛТЕРСКИЙ БАЛАНС

на 31 декабря 2017 года

Организация: ПУБЛИЧНОЕ АКЦИОНЕРНОЕ ОБЩЕСТВО "АВТОВАЗ"
Идентификационный номер налогоплательщика
Вид экономической деятельности: производство легковых автомобилей
Организационно-правовая форма / форма собственности
публичное акционерное общество / совместная частная и иностранная собственность
Единица измерения: млн руб.
Местонахождение (адрес): 445024, г. Тольятти, Южное шоссе, 36

Форма по ОКУД	0710001
Дата (число, месяц, год)	31.12.2017
по ОКПО	00232934
ИНН	6320002223
по ОКВЭД	29.10.2
по ОКОПФ / ОКФС	12247 / 34
по ОКЕИ	385

Показатель	Наименование показателя	Код	На 31.12.2017 г.	На 31.12.2016 г.	На 31.12.2015 г.
	АКТИВ				
	I. ВНЕОБОРОТНЫЕ АКТИВЫ				
	Нематериальные активы	1110	6	6	117
3.1	Результаты исследований и разработок	1120	8 592	10 150	12 742
	Нематериальные поисковые активы	1130	-	-	-
	Материальные поисковые активы	1140	-	-	-
3.2	Основные средства	1150	75 405	79 953	83 498
	Доходные вложения в материальные ценности	1160	-	-	-
3.3	Финансовые вложения	1170	5 013	9 758	12 020
3.13	Отложенные налоговые активы	1180	-	-	-
3.4	Прочие внеоборотные активы	1190	3 902	6 274	10 683
	Итого по разделу I	1100	92 918	106 141	121 060
	II. ОБОРОТНЫЕ АКТИВЫ				
3.5	Запасы	1210	17 544	14 799	16 833
	Налог на добавленную стоимость по приобретенным ценностям	1220	316	1 002	1 822
3.6	Дебиторская задолженность	1230	26 135	23 530	16 851
3.3	Финансовые вложения (за исключением денежных эквивалентов)	1240	122	-	703
3.7	Денежные средства и денежные эквиваленты	1250	7 141	16 476	3 864
	Прочие оборотные активы	1260	5	-	-
	Итого по разделу II	1200	51 263	55 807	40 073
	БАЛАНС	1600	144 181	161 948	161 133
	ПАССИВ				
	III. КАПИТАЛ И РЕЗЕРВЫ				
3.8	Уставный капитал (складочный капитал, уставный фонд, вклады товарищей)	1310	25 944	11 421	11 421
3.8	Акции дополнительного выпуска	1311	-	26 141	-
	Собственные акции, выкупленные у акционеров	1320	-	-	-
3.9	Переоценка внеоборотных активов	1340	26 682	26 874	27 114
3.9	Добавочный капитал (без переоценки)	1350	26 928	15 310	15 311
	Резервный капитал	1360	571	571	571
	Нераспределенная прибыль (непокрытый убыток)	1370	(145 144)	(132 952)	(97 726)
	Итого по разделу III	1300	(65 019)	(52 635)	(43 309)
	IV. ДОЛГОСРОЧНЫЕ ОБЯЗАТЕЛЬСТВА				
3.10	Заемные средства	1410	91 568	92 146	83 140
3.13	Отложенные налоговые обязательства	1420	1 050	2 150	3 630
3.14	Оценочные обязательства	1430	1 034	615	516
3.11	Прочие обязательства	1450	2 108	1 949	2 469
	Итого по разделу IV	1400	95 760	96 860	91 755
	V. КРАТКОСРОЧНЫЕ ОБЯЗАТЕЛЬСТВА				
3.10	Заемные средства	1510	34 992	43 095	41 485
3.12	Кредиторская задолженность	1520	69 668	66 795	67 257
	Доходы будущих периодов	1530	775	1 265	193
3.14	Оценочные обязательства	1540	8 005	6 568	3 752
	Прочие обязательства	1550	-	-	-
	Итого по разделу V	1500	113 440	117 723	112 687
	БАЛАНС	1700	144 181	161 948	161 133

ОТЧЕТ О ФИНАНСОВЫХ РЕЗУЛЬТАТАХ

за 2017 год

Организация ПУБЛИЧНОЕ АКЦИОНЕРНОЕ ОБЩЕСТВО "АВТОВАЗ"
Идентификационный номер налогоплательщика
Вид экономической деятельности производство легковых автомобилей
Организационно-правовая форма / форма собственности
публичное акционерное общество / совместная частная и иностранная собственность
Единица измерения: млн руб.

	Коды
Форма по ОКУД	0710002
Дата (число, месяц, год)	31.12.2017
по ОКПО	00232934
ИНН	6320002223
по ОКВЭД	29.10.2
по ОКФС / ОКФС	12247 / 34
по ОКЕИ	385

Пояснения	Наименование показателя	Код	За 2017 г.	За 2016 г.
3.15	Выручка	2110	233 826	189 974
3.15	Себестоимость продаж	2120	(240 175)	(212 609)
3.15	Доход от полученных субсидий	2121	19 390	17 731
	Валовая прибыль (убыток)	2100	13 041	(4 904)
3.16	Коммерческие расходы	2210	(6 780)	(5 768)
3.17	Управленческие расходы	2220	(7 437)	(7 054)
	Прибыль (убыток) от продаж	2200	(1 176)	(17 726)
	Доходы от участия в других организациях	2310	21	15
	Проценты к получению	2320	1 799	1 101
	Проценты к уплате	2330	(8 417)	(8 786)
	Доход от полученных субсидий по процентам	2331	888	372
3.18	Прочие доходы	2340	2 091	3 827
3.18	Прочие расходы	2350	(8 671)	(15 749)
	Прибыль (убыток) до налогообложения	2300	(13 485)	(36 946)
3.13	Текущий налог на прибыль	2410	-	-
3.13	в т.ч. постоянные налоговые обязательства (активы)	2421	(265)	1 103
3.13	Изменение отложенных налоговых обязательств	2430	(395)	(164)
3.13	Изменение отложенных налоговых активов	2450	1 777	1 752
	Прочее	2460	(281)	(109)
	Чистая прибыль (убыток)	2400	(12 384)	(35 467)
	Результат от переоценки внеоборотных активов, не включаемый в чистую прибыль (убыток) периода	2510	-	-
	Результат от прочих операций, не включаемый в чистую прибыль (убыток) периода	2520	-	-
	Совокупный финансовый результат периода	2500	(12 384)	(35 467)
	Справочно			
6	Базовая прибыль (убыток) на акцию	2900	(2,39)	(15,53)
6	Разводненная прибыль (убыток) на акцию	2910	(2,39)	(15,53)

Пример выполнения комплексной контрольной работы

В соответствие с таблицей 1.1 укажите номер варианта, который соответствует вашей букве.

Задание 1 по теме «Показатели использования основных фондов»

Задание 1 включает 3 блока.

Блок 1

Дать определение «основных фондов» 3–5 авторов (или источников) со ссылкой на доступ в Интернете.

Пример: вариант 0.

Определение: «**Основные средства** — средства труда, участвующие в производственном процессе, сохраняя при этом свою натуральную форму. Предназначаются для нужд основной деятельности организации и должны иметь срок использования более года. По мере **износа**, стоимость основных средств уменьшается и переносится на себестоимость с помощью амортизации.»

Источник информации:

Свободная энциклопедия «Википедия»

Режим доступа:

https://ru.wikipedia.org/wiki/%D0%9E%D1%81%D0%BD%D0%BE%D0%B2%D0%BD%D1%8B%D0%B5_%D1%81%D1%80%D0%B5%D0%B4%D1%81%D1%82%D0%B2%D0%B0

Блок 2

Рассчитать стоимостные показатели использования основных фондов: фондоотдача, фондоёмкость; фондовооруженность; фондорентабельность – за период, соответствующий вашему варианту, и построить по ним графики:

2.1. Показатель «фондоотдача» (формула 1).

$$\Phi_o = \frac{\text{Выручка}}{\text{Стоимость (среднегодовая) основных средств}}, \quad (1)$$

где *выручка* – код строки 2110 «Выручка» отчета о финансовых результатах за период соответствующего года; *стоимость (среднегодовая) основных средств* – код строки 1150 «Основные средства» бухгалтерского баланса на период соответствующего года.

Пример

В соответствии с вариантом 0 берем период исследования, у нас в примере 1 квартал 2011–2013 годов.

Источники информации – формы отчётности: бухгалтерский баланс на 31 марта 2013 года, отчет о финансовых результатах за 1 квартал 2013 года, отчет о прибылях и убытках за 2011 год.

Выручка – код строки 2110 отчета о финансовых результатах за 1-й квартал 2013 года (для расчета данных за 2011 год взять в размере $\frac{1}{4}$ от годового объема, см. отчет за 2011 год).

Стоимость (среднегодовая) основных средств – код строки 1150 «Основные средства», бухгалтерский баланс на 31 марта 2013 года.

Составим таблицу данных для расчета показателей за 3 года (табл. 2).

Таблица 2 – Данные для расчета показателей «фондоотдача» и «фондоёмкость» ПАО «АВТОВАЗ»

	1-й квартал 2013 года	1-й квартал 2012 года	1-й квартал 2011 года
<i>Выручка</i> – код строки 2110, млн руб.	42941	39821	$174846 : 4 = 43711$
<i>Стоимость (среднегодовая) основных средств</i> – код строки 1150, млн руб.	65661	65356	58251

Φ_o 1-й квартал 2011 = $42941 \text{ млн руб.} / 65661 \text{ млн руб.} = 0,65 \text{ руб.}$

Φ_o 1-й квартал 2012 = $39821 \text{ млн руб.} / 65356 \text{ млн руб.} = 0,61 \text{ руб.}$

Φ_o 1-й квартал 2013 = $43711 \text{ млн руб.} / 58251 \text{ млн руб.} = 0,75 \text{ руб.}$

2.2. Показатель «фондоёмкость» (формула 2).

$$\Phi_{\text{ё}} = \frac{\text{Стоимость (среднегодовая) основных средств}}{\text{Выручка}} \quad (2)$$

Расчет показателей осуществляется за 3 года (на основании данных табл. 2).

$\Phi_{\text{ё}}$ 1-й квартал 2011 = $65661 \text{ млн руб.} / 42941 \text{ млн руб.} = 1,54 \text{ руб.}$

$\Phi_{\text{ё}}$ 1-й квартал 2012 = $65356 \text{ млн руб.} / 39821 \text{ млн руб.} = 1,64 \text{ руб.}$

$\Phi_{\text{с}} 1\text{-й квартал } 2013 = 58251 \text{ млн руб.} / 43711 \text{ млн руб.} = 1,33 \text{ руб.}$

2.3. Показатель «фондовооруженность» (формула 3).

$$\Phi_{\text{в}} = \frac{\text{Стоимость (среднегодовая) основных средств}}{\text{Численность персонала}} \quad (3)$$

Составим таблицу данных для расчета показателя «фондовооруженность» осуществляется за 3 года (табл. 3).

Таблица 3 – Данные для расчета показателя «фондовооруженность» ПАО «АВТОВАЗ»

Показатели	1-й квартал 2013 года	1-й квартал 2012 года	1-й квартал 2011 года
<i>Стоимость (среднегодовая) основных средств – код строки 1150, млн руб.</i>	65661	65356	58251
<i>Численность персонала, чел.</i>	69200	71600	69500

$\Phi_{\text{в}} 1 \text{ квартал } 2011 = 65661 \text{ млн руб.} / 69200 \text{ чел.} = 0,949 \text{ млн руб/чел}$

$\Phi_{\text{в}} 1 \text{ квартал } 2012 = 65356 \text{ млн руб.} / 71600 \text{ чел.} = 0,913 \text{ млн руб/чел}$

$\Phi_{\text{в}} 1 \text{ квартал } 2013 = 58251 \text{ млн руб.} / 69500 \text{ чел.} = 0,838 \text{ млн руб/чел}$

2.4. Показатель «фондорентабельность» (формула 4).

$$\Phi_{\text{р}} = \frac{\text{Валовая прибыль}}{\text{Стоимость (среднегодовая) основных средств}} \cdot 100, \quad (4)$$

где *валовая прибыль* – код строки 2100 «Валовая прибыль (убыток)», Отчет о финансовых результатах за период соответствующего года.

В нашем примере *валовая прибыль* – код строки 2100, отчет о финансовых результатах за 1 квартал 2013 года (для расчета данных за 2011 год взять в размере $\frac{1}{4}$ от годового объема, см. отчет за 2011 год).

Составим таблицу данных для расчета показателя «фондорентабельность» (табл. 4).

Таблица 4 – Данные для расчета показателя «фондорентабельность» ПАО «АВТОВАЗ»

	1-й квартал 2013 года	1-й квартал 2012 года	1-й квартал 2011 года
<i>Валовая прибыль – код строки 2100, млн руб.</i>	3875	3659	5048

<i>Стоимость (среднегодовая) основных средств – код строки 1150, млн руб.</i>	65661	65356	58251
---	-------	-------	-------

Φ_p 1-й квартал 2011 = 3875 млн руб. / 65661 млн руб. · 100 = 5,9 %

Φ_p 1-й квартал 2012 = 3659 млн руб. / 65356 млн руб. · 100 = 5,6 %

Φ_p 1-й квартал 2013 = 5048 млн руб. / 58251 млн руб. · 100 = 8,7 %

Результаты расчетов всех показателей свести в таблицу 5.

Таблица 5 – Стоимостные показатели использования основных средств
ПАО «АВТОВАЗ»

Показатель	1-й квартал 2011	1-й квартал 2012	1-й квартал 2013
Φ_o , руб.	0,65	0,61	0,75
$\Phi_{\text{ё}}$, руб.	1,54	1,64	1,33
Φ_v , млн руб/чел	0,949	0,913	0,838
Φ_p , %	5,9	5,6	8,7

2.5. Построить графики по показателям использования основных средств на основании данных таблицы 5.

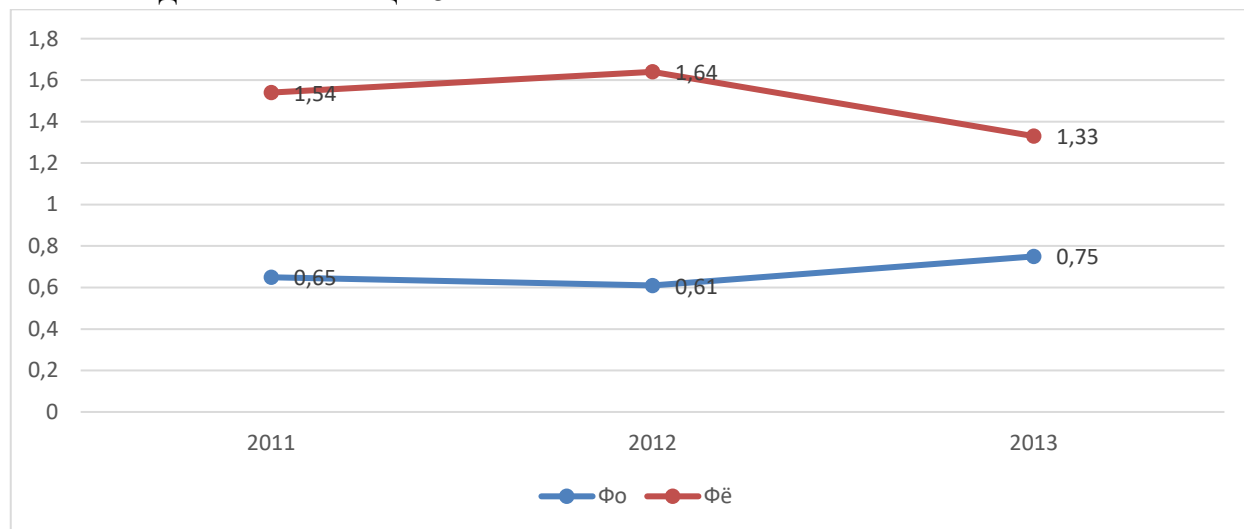


Рисунок 1 – Динамика показателей фондоотдачи и фондоемкости ПАО «АВТОВАЗ» за 1 квартал 2011–2013 гг., руб.



Рисунок 2 – Динамика показателей фондовооруженности ПАО «АВТОВАЗ» за 1 квартал 2011–2013 гг., млн руб/чел

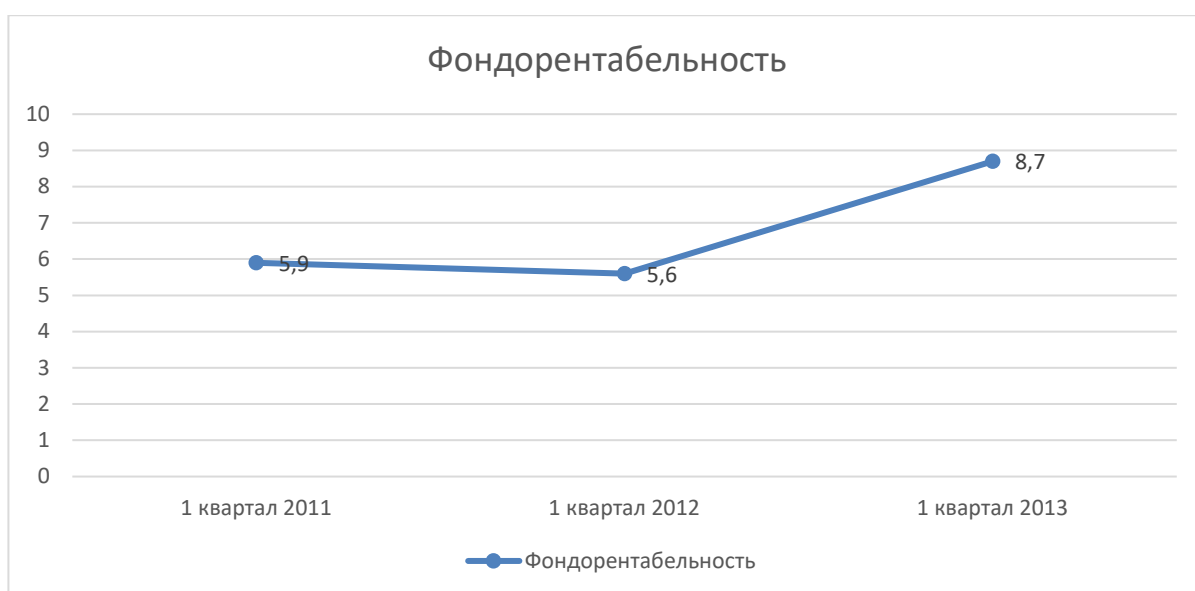


Рисунок 3 – Динамика показателей фондорентабельности ПАО «АВТОВАЗ» за 1 квартал 2011–2013 гг., %

Блок 3

Сделать выводы о динамике изменения рассчитанных показателей и прописать мероприятия по улучшению использования основных фондов.

Пример

3.1. Выводы по показателям эффективности использования основных фондов (средств).

Пример выводов

Как видно из рисунка 1, показатель фондоотдачи в течение исследуемого периода изменяется разнонаправленно. В 1-м квартале 2012 года он имеет отрицательную динамику и снижается до 0,61 руб. против 0,65 руб. в 2011 году,

а в 1-м квартале 2013 имеет положительную динамику и увеличивается до 0,75 руб.

Как видно из рисунка 1, показатель фондоёмкости в течение исследуемого периода изменяется разнонаправленно. В 1-м квартале 2012 года он имеет отрицательную динамику и увеличивается до 1,64 руб., а в 1-м квартале 2013 имеет положительную тенденцию и снижается до 1,33.

Как видно из рисунка 2, показатель фондовооруженности в течение исследуемого периода имеет устойчивую тенденцию к снижению с 0,842 млн руб/чел в 2011 году до 0,747 млн руб/чел, что обосновано уменьшением значения строки «Стоимость (среднегодовая) основных средств» при сохранении численности.

3.2. Направления улучшения использования основных фондов заключаются в следующем:

– (вписать) _____

Задание 2 по теме «Показатели использования оборотных фондов»

Задание 2 включает 3 блока.

Блок 1

Дать определение «оборотных фондов» 3–5 авторов (или источников) со ссылкой на доступ в Интернете.

Пример: Вариант 0.

Определение: «Оборотные фонды (средства) – это предметы труда, которые ...

Источник информации: см. пример «Основные фонды».

Режим доступа: см. пример «Основные фонды».

Блок 2

Рассчитать показатели использования оборотных фондов: коэффициент оборачиваемости, коэффициент загрузки и длительность одного оборота – и построить по ним графики.

2.1. Коэффициент оборачиваемости (формула 5).

$$K_{об} = \frac{\text{Выручка}}{\text{Средний остаток нормируемых оборотных средств}}, \quad (5)$$

где *средний остаток нормируемых оборотных средств* – код строки 1210 «Запасы» бухгалтерского баланса на период соответствующего года.

2.2. Коэффициент загрузки (формула 6).

$$K_з = \frac{\text{Средний остаток нормируемых оборотных средств}}{\text{Выручка}} \quad (6)$$

2.3. Длительность одного оборота (формула 7).

$$T_{об} = \frac{D \cdot \text{Средний остаток нормируемых оборотных средств}}{\text{Выручка}}, \quad (7)$$

где *D* – количество дней периода, за который считается показатель, за год (то есть 360 дней).

Пример

В соответствии с вариантом 0 берем период исследования, у нас в примере 1-й квартал 2011–2013 годов.

Источники информации – формы отчётности: бухгалтерский баланс на 31 марта 2013 года, отчет о финансовых результатах за 1-й квартал 2013 года, отчет о прибылях и убытках за 2011 год.

Выручка – код строки 2110 отчета о финансовых результатах за 1-й квартал 2013 года (для расчета данных за 2011 год взять в размере ¼ от годового объема, см. отчет за 2011 год).

Средний остаток нормируемых оборотных средств – код строки 1210 «Запасы» бухгалтерского баланса на 31 марта 2013 года.

Составим таблицу данных для расчета показателей оборачиваемости осуществляется за 3 года (табл. 6).

Таблица 6 – Данные для расчета показателей «коэффициент оборачиваемости», «коэффициент загрузки» и «длительность одного оборота» ПАО «АВТОВАЗ»

	1-й квартал 2013 года	1-й квартал 2012 года	1-й квартал 2011 года
<i>Выручка</i> – код строки 2110, млн руб.	42941	39821	$174846:4=43711$
<i>Средний остаток нормируемых оборотных средств</i> – код строки 1210 «Запасы» бухгалтерского баланса на период соответствующего года, млн руб.	22218	19997	19468
<i>Д</i> – количество дней периода, за который считается показатель, за год (то есть 360 дней)	360	360	360

$K_{об} \text{ 1-й квартал 2011} = 42941 / 22218 = 1,93 \text{ оборота}$

$K_{об} \text{ 1-й квартал 2012} = 39821 / 19997 = 1,99 \text{ оборота}$

$K_{об} \text{ 1-й квартал 2013} = 43711 / 19468 = 2,25 \text{ оборота}$

$K_z \text{ 1-й квартал 2011} = 22218 / 42941 = 0,52 \text{ руб.}$

$K_z \text{ 1-й квартал 2012} = 19997 / 39821 = 0,5 \text{ руб.}$

$K_z \text{ 1-й квартал 2013} = 19468 / 43711 = 0,45 \text{ руб.}$

$T_{об} \text{ 1-й квартал 2011} = 360 \cdot 0,52 = 187 \text{ дней}$

$T_{об} \text{ 1-й квартал 2012} = 360 \cdot 0,5 = 180 \text{ дней}$

$T_{об} \text{ 1-й квартал 2013} = 360 \cdot 0,45 = 162 \text{ дня}$

Результаты расчетов всех показателей «коэффициент оборачиваемости», «коэффициент загрузки» и «длительность одного оборота» ПАО «АВТОВАЗ» свести в таблицу 7.

Таблица 7 – Динамика показателей использования оборотных средств ПАО «АВТОВАЗ»

Показатель	1-й квартал 2011	1-й квартал 2012	1-й квартал 2013
К _{об} , оборот	1,93	1,99	2,25
К _з , руб.	0,52	0,5	0,45
Т _{об} , дни	187	180	162

2.4. Построить графики по рассчитанным показателям: коэффициент оборачиваемости, коэффициент загрузки и длительность одного оборота.

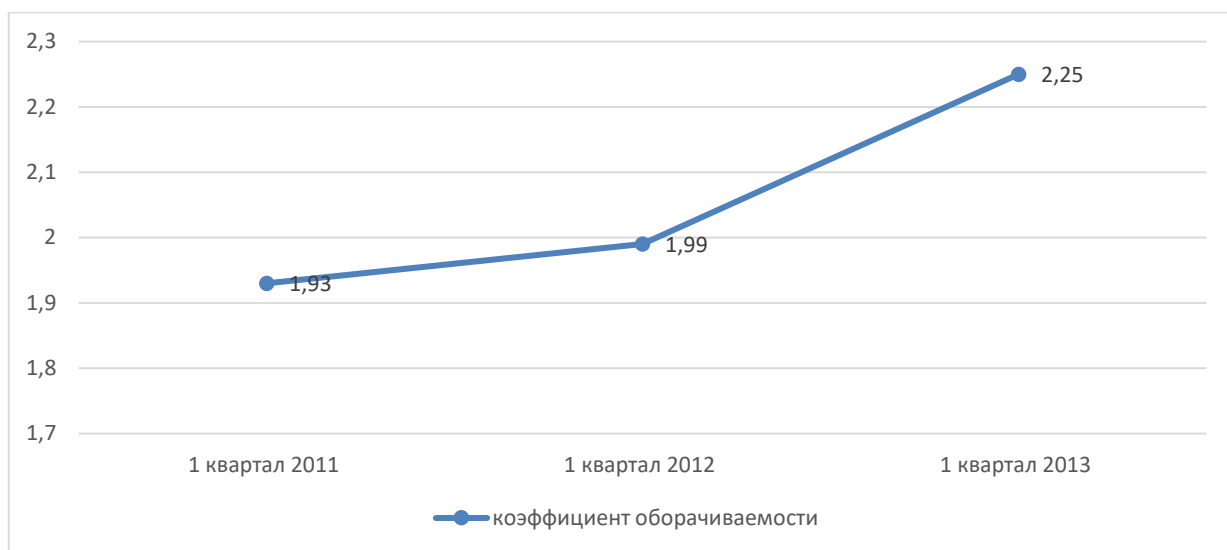


Рисунок 4 – Динамика показателя «коэффициент оборачиваемости» ПАО «АВТОВАЗ» за 1 квартал 2011–2013 гг., оборотов



Рисунок 5 – Динамика показателя «коэффициент загрузки» ПАО «АВТОВАЗ» за 1 квартал 2011–2013 гг., руб.

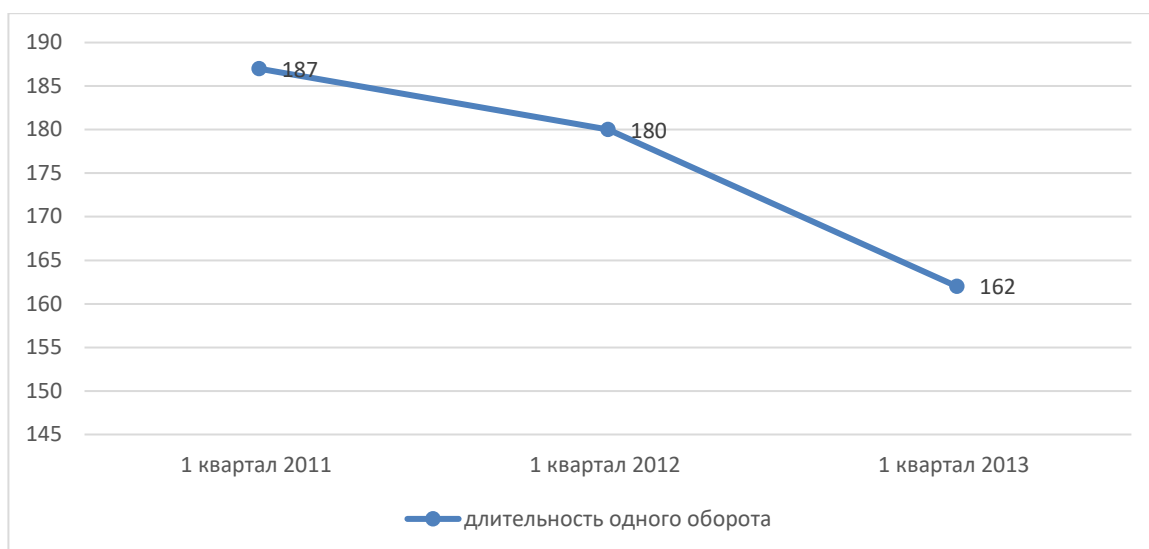


Рисунок 6 – Динамика показателя «длительность одного оборота» ПАО «АВТОВАЗ» за 1 квартал 2011–2013 гг., дни

Блок 3 Сделать выводы о динамике изменения рассчитанных показателей и прописать мероприятия по улучшению использования оборотных фондов

Пример

3.1. Выводы по показателям эффективности использования оборотных фондов (средств) – см. пример «Основные фонды».

3.2. Направления улучшения использования оборотных фондов заключаются в следующем:

– см. пример «Основные фонды».

Задание 3 по теме «Показатели использования трудовых ресурсов»

Задание 3 включает 3 блока.

Блок 1

Дать определение «трудовых ресурсов» 3–5 авторов (или источников) со ссылкой на доступ в Интернете.

Пример

Определение: «Трудовые ресурсы – это ...

«Рабочая сила – это ...

«Кадры предприятия – это ...

Источник информации: см. пример «Основные фонды».

Режим доступа: см. пример «Основные фонды».

Блок 2

Рассчитать показатели использования трудовых ресурсов: «выработка» в натуральном выражении и «выработка» в стоимостном выражении – и построить по ним графики.

2.1. Показатель «выработка» в натуральном выражении (формула 8).

$$ПТ_{нв} (\text{выработка}) = \frac{\text{Кол-во продукции в натур. ед.}}{\text{Среднесписочная численность персонала}}, \quad (8)$$

где *кол-во продукции в натур. ед.* – объем выпущенных автомобилей (см. исходные данные для расчетов); *среднесписочная численность персонала* – кол-во чел. (см. исходные данные для расчетов).

2.2. Показатель «выработка» в стоимостном выражении (формула 9).

$$ПТ_{св} (\text{выработка}) = \frac{\text{Выручка}}{\text{Среднесписочная численность персонала}} \quad (9)$$

Пример

В соответствии с вариантом 0 берем период исследования, у нас в примере 1-й квартал 2011–2013 годов.

Источники информации – формы отчётности: бухгалтерский баланс на 31 марта 2013 года, отчет о финансовых результатах за 1-й квартал 2013 года, отчет о прибылях и убытках за 2011 год.

Выручка – код строки 2110 отчета о финансовых результатах за 1-й квартал 2013 года (для расчета данных за 2011 год взять в размере ¼ от годового объема, см. отчет за 2011 год).

Исходные данные для расчетов брать из табл. 1.2.

Составим таблицу данных для расчета показателей оборачиваемости осуществляется за 3 года (табл. 8).

Таблица 8 – Данные для расчета показателей «коэффициент оборачиваемости», «коэффициент загрузки» и «длительность одного оборота» ПАО «АВТОВАЗ»

	1-й квартал 2013 года	1-й квартал 2012 года	1-й квартал 2011 года
<i>Выручка</i> – код строки 2110, млн руб.	42941	39821	$174846 : 4 = 43711$
<i>Кол-во продукции</i> – объем выпущенных автомобилей, тыс. шт.	481	414	294
<i>Численность</i> <i>персонала, чел.</i>	69200	71600	69500

$ПТ_{\text{нв}} \text{ (выработка) 1 квартал 2011} = 481 \text{ тыс. шт.} / 69200 \text{ чел.} = 6,95 \text{ шт/чел}$

$ПТ_{\text{нв}} \text{ (выработка) 1 квартал 2012} = 414 \text{ тыс. шт.} / 71600 \text{ чел.} = 5,78 \text{ шт/чел}$

$ПТ_{\text{нв}} \text{ (выработка) 1 квартал 2013} = 294 \text{ тыс. шт.} / 69500 \text{ чел.} = 4,23 \text{ шт/чел}$

$ПТ_{\text{св}} \text{ (выработка) 1 квартал 2011} = 42941 \text{ млн руб.} / 69200 \text{ чел.} = 0,62 \text{ млн руб/чел}$

$ПТ_{\text{св}} \text{ (выработка) 1 квартал 2012} = 39821 \text{ млн руб.} / 71600 \text{ чел.} = 0,56 \text{ млн руб/чел}$

$ПТ_{\text{св}} \text{ (выработка) 1 квартал 2013} = 43711 \text{ млн руб.} / 69500 \text{ чел.} = 0,63 \text{ млн руб/чел}$

Результаты расчетов всех показателей «выработка» в натуральном выражении и «выработка» в стоимостном выражении ПАО «АВТОВАЗ» свести в таблицу 9.

Таблица 9 – Динамика показателей использования трудовых ресурсов ПАО «АВТОВАЗ»

Показатель	1-й квартал 2011	1-й квартал 2012	1-й квартал 2013
$ПТ_{\text{нв}} \text{ (выработка) шт/чел}$	6,95	5,78	4,23
$ПТ_{\text{св}} \text{ (выработка) млн руб/чел}$	0,62	0,56	0,63

2.3 Построить графики по рассчитанным показателям «выработка» в натуральных единицах и «выработка» в стоимостных единицах.

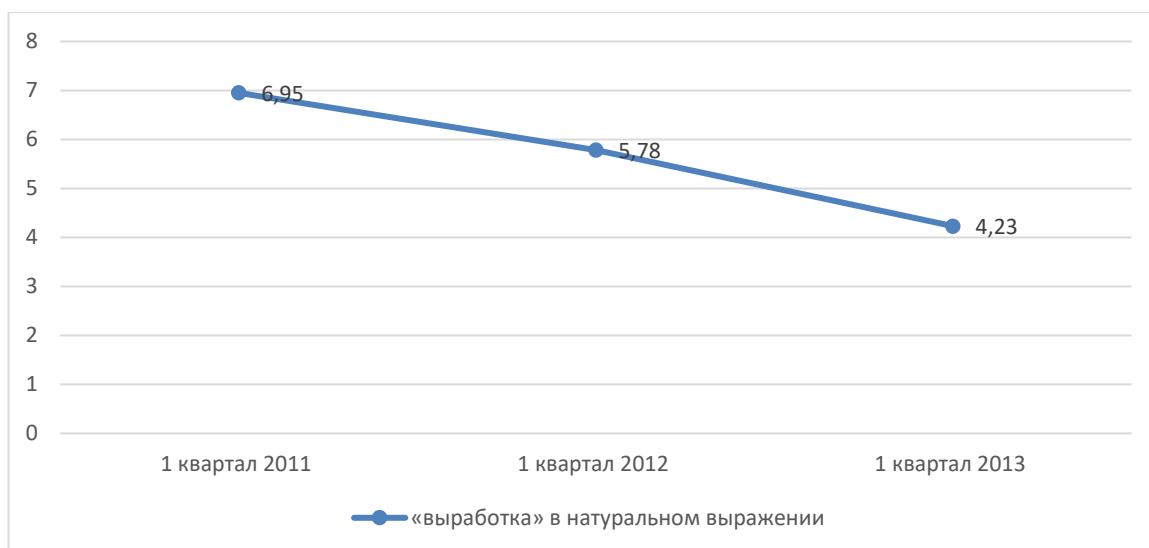


Рисунок 7 – Динамика показателя «выработка» в натуральных единицах ПАО «АВТОВАЗ» за 1-й квартал 2011–2013 гг., шт/чел



Рисунок 8 – Динамика показателя «выработка» в стоимостном выражении ПАО «АВТОВАЗ» за 1-й квартал 2011–2013 гг., млн руб/чел

Блок 3

Сделать выводы о динамике изменения рассчитанных показателей и прописать мероприятия по улучшению использования трудовых ресурсов.

Пример

3.1. Выводы по показателям эффективности использования трудовых ресурсов

– см. пример «Основные фонды».

3.2. Направления улучшения использования трудовых ресурсов заключаются в следующем:

– см. пример «Основные фонды».

–

Задание 4 по теме «Финансовые результаты, эффективность производства и инвестиций»

Задание 4 включает 3 блока.

Блок 1

Рассчитать розничную цену товара – автомобиля с учетом процентных ставок прибыли оптового посредника и розничного продавца (магазина), которые указаны в варианте (см. табл. 1.1).

Данные расчетов основываются на составе продукта в дисциплине «Комплекс маркетинга» и понятиях «затраты» и «прибыль» из дисциплин «Микроэкономика» и «Экономика и управление организациями».

В таблице 10 приведена схема формирования розничной цены, в которой выделены составляющие сбытовой надбавки посредника и торговой надбавки розничного продавца (магазина).

Таблица 10 – Пример формирования розничной цены

Себестоимость продукции, 325 тыс. руб.	Прибыль предприятия, 25 %	НДС, 20 %	Сбытовая надбавка посредника		Торговая надбавка розничного продавца (магазина)	
Оптовая цена предприятия			себестоимость посред., 28 тыс. руб.	прибыль посред., по вариантам	себестоимость магазина, 68 тыс. руб.	прибыль магазина, по вариантам
Отпускная цена предприятия с НДС (покупная цена оптового посредника)						
Продажная цена оптового посредника (покупная цена предприятия торговли)						
Розничная цена продукции						

По условию данного задания для всех вариантов даны общие данные по себестоимости автомобиля «Гранта» в размере 325 тыс. руб. и % прибыли предприятия 25 %, затраты (себестоимость) посредника в размере 28 тыс. руб., затраты (себестоимость) магазина в размере 68 тыс. руб.

Для расчета розничной цены автомобиля необходимо использовать процент прибыли посредника и магазина по вариантам (см. табл. 1.1).

Последовательность расчета

- 1.1. Расчет оптовой цены предприятия.
- 1.2. Расчет отпускной цены предприятия с НДС.
- 1.3. Расчет сбытовой надбавки посредника.

- 1.4. Расчет продажной цены оптового посредника.
- 1.5. Расчет торговой надбавки розничного продавца.
- 1.6. Расчет розничной цены продукции.

Блок 2

Рассчитать показатели эффективности деятельности предприятия: зарплатоёмкость и материалоёмкость продукции; рентабельность продаж; рентабельность продукции или текущих издержек; рентабельность производства – и построить по ним графики.

2.1. Показатель «зарплатоёмкость» продукции (формула 10).

$$ЗП_{\text{ём}} = \frac{\text{Расходы на оплату труда}}{\text{Себестоимость продукции}} \cdot 100, \quad (10)$$

где $ЗП_{\text{ём}}$ – показатель «зарплатоёмкость» продукции, %; *расходы на оплату труда* – данные из таблицы 1.2 соответствующего периода, руб.; *себестоимость продукции* – код 2120 отчета о финансовых результатах соответствующего периода, руб.

2.2. Показатель «материалоёмкость» продукции (формула 11).

$$МР_{\text{ём}} = \frac{\text{Материальные затраты}}{\text{Себестоимость продукции}} \cdot 100, \quad (11)$$

где $МР_{\text{ём}}$ – «материалоемкость» продукции, %; *материальные затраты* – данные из таблицы 1.2 соответствующего периода, руб.; *себестоимость продукции* – код строки 2120 отчета о финансовых результатах соответствующего периода, руб.

2.3. Показатель «рентабельность продаж» (формула 12).

$$Р_{\text{продаж}} = \frac{\text{Прибыль от продаж}}{\text{Выручка}} \cdot 100, \quad (12)$$

где $Р_{\text{продаж}}$ – рентабельность продаж, %; *прибыль от продаж* – код строки 2200 отчета о финансовых результатах соответствующего периода, руб.; *выручка* – код строки 2110 «Выручка» отчета о финансовых результатах за период соответствующего года.

2.4. Показатель «рентабельность продукции» (формула 13).

$$Р_{\text{продукции}} = \frac{\text{Прибыль от продаж}}{\text{Себестоимость продукции}} \cdot 100, \quad (13)$$

где $Р_{\text{продукции}}$ – рентабельность продукции или текущих издержек, %; *прибыль от продаж* – код строки 2200 отчета о финансовых результатах соответствующего периода, руб.; *себестоимость продукции* – код строки 2120 отчета о финансовых результатах соответствующего периода, руб.

2.5. Показатель «рентабельность производства» (формула 14).

$$Р_{\text{производства}} = \frac{\text{Прибыль от продаж}}{\text{Стоимость основных и оборотных средств}} \cdot 100, \quad (14)$$

где $R_{\text{производства}}$ – рентабельность производства, %; *прибыль от продаж* – код строки 2200 отчета о финансовых результатах соответствующего периода, руб.; *стоимость основных и оборотных средств* – код строки 1150 «Основные средства» бухгалтерского баланса на период соответствующего года и код строки 1210 «Запасы» бухгалтерского баланса на период соответствующего года.

Пример

В соответствии с вариантом 0 берем период исследования, у нас в примере 1-й квартал 2011–2013 годов.

Источники информации – формы отчетности: бухгалтерский баланс на 31 марта 2013 года, отчет о финансовых результатах за 1-й квартал 2013 года, отчет о прибылях и убытках за 2011 год.

Составим таблицу данных для расчета показателей эффективности за 3 года (табл. 11).

Таблица 11 – Данные для расчета показателей эффективности ПАО «АВТОВАЗ»

Показатели	1-й квартал 2013 года	1-й квартал 2012 года	1-й квартал 2011 года
<i>Выручка</i> – код строки 2110, млн руб.	42941	39821	43711
<i>Себестоимость продукции</i> – код 2120 отчета о финансовых результатах, млн руб.	163012	165517	154654
<i>Прибыль от продаж</i> – код строки 2200 отчета о финансовых результатах соответствующего периода, млн руб.	(3497) скобки означают убыток	1846	4659
<i>Расходы на оплату труда</i> – данные из таблицы 1.2 соответствующего периода, млн руб.	21114	19786	19259
<i>Материальные затраты</i> – данные из таблицы 1.2 соответствующего периода, млн руб.	130291	131292	121538
<i>Стоимость основных средств</i> – код строки 1150 «Основные средства», млн руб.	65661	65356	58251
<i>Средний остаток нормируемых оборотных средств</i> – код строки 1210 «Запасы», млн руб.	22218	19997	19468
<i>Сумма основных и оборотных средств</i>	87879	85353	77719

$ЗП_{\text{ём}} \text{ 1 квартал 2011} = 21114 \text{ млн руб.} / 163012 \text{ млн руб.} \cdot 100 = 13 \%$
 $ЗП_{\text{ём}} \text{ 1 квартал 2012} = 19786 \text{ млн руб.} / 165517 \text{ млн руб.} \cdot 100 = 12 \%$
 $ЗП_{\text{ём}} \text{ 1 квартал 2013} = 19259 \text{ млн руб.} / 154654 \text{ млн руб.} \cdot 100 = 12,5 \%$

$МР_{\text{ём}} \text{ 1 квартал 2011} = 130291 \text{ млн руб.} / 163012 \text{ млн руб.} \cdot 100 = 80 \%$
 $МР_{\text{ём}} \text{ 1 квартал 2012} = 131292 \text{ млн руб.} / 165517 \text{ млн руб.} \cdot 100 = 79 \%$
 $МР_{\text{ём}} \text{ 1 квартал 2013} = 121538 \text{ млн руб.} / 154654 \text{ млн руб.} \cdot 100 = 78,6 \%$

$Р_{\text{продаж}} \text{ 1 квартал 2011} = (3497) \text{ млн руб.} / 42941 \text{ млн руб.} \cdot 100 = -8,1 \%$
 $Р_{\text{продаж}} \text{ 1 квартал 2012} = 1846 \text{ млн руб.} / 39821 \text{ млн руб.} \cdot 100 = 4,6 \%$
 $Р_{\text{продаж}} \text{ 1 квартал 2013} = 4659 \text{ млн руб.} / 43711 \text{ млн руб.} \cdot 100 = 10,7 \%$

$Р_{\text{продукции}} \text{ 1 квартал 2011} = (3497) \text{ млн руб.} / 163012 \text{ млн руб.} \cdot 100 = -2,1 \%$
 $Р_{\text{продукции}} \text{ 1 квартал 2012} = 1846 \text{ млн руб.} / 165517 \text{ млн руб.} \cdot 100 = 1,1 \%$
 $Р_{\text{продукции}} \text{ 1 квартал 2013} = 4659 \text{ млн руб.} / 154654 \text{ млн руб.} \cdot 100 = 3,0 \%$

$Р_{\text{производства}} \text{ 1 квартал 2011} = (3497) \text{ млн руб.} / 87879 \text{ млн руб.} \cdot 100 = -4 \%$
 $Р_{\text{производства}} \text{ 1 квартал 2012} = 1846 \text{ млн руб.} / 85353 \text{ млн руб.} \cdot 100 = 2,2 \%$
 $Р_{\text{производства}} \text{ 1 квартал 2013} = 4659 \text{ млн руб.} / 77719 \text{ млн руб.} \cdot 100 = 6,0 \%$

Результаты расчетов всех показателей эффективности свести в таблицу 12.

Таблица 12 – Результаты расчетов показателей эффективности ПАО «АВТОВАЗ»

Показатель	1-й квартал 2011	1-й квартал 2012	1-й квартал 2013
$ЗП_{\text{ём}}, \%$	13	12	12,5
$МР_{\text{ём}}, \%$	80	79	78,6
$Р_{\text{продаж}}, \%$	-8,1	4,6	10,7
$Р_{\text{продукции}}, \%$	-2,1	1,1	3,0
$Р_{\text{производства}}, \%$	-4	2,2	6,0

2.6. Построить график (графики) по показателям эффективности на основании данных таблицы 12.

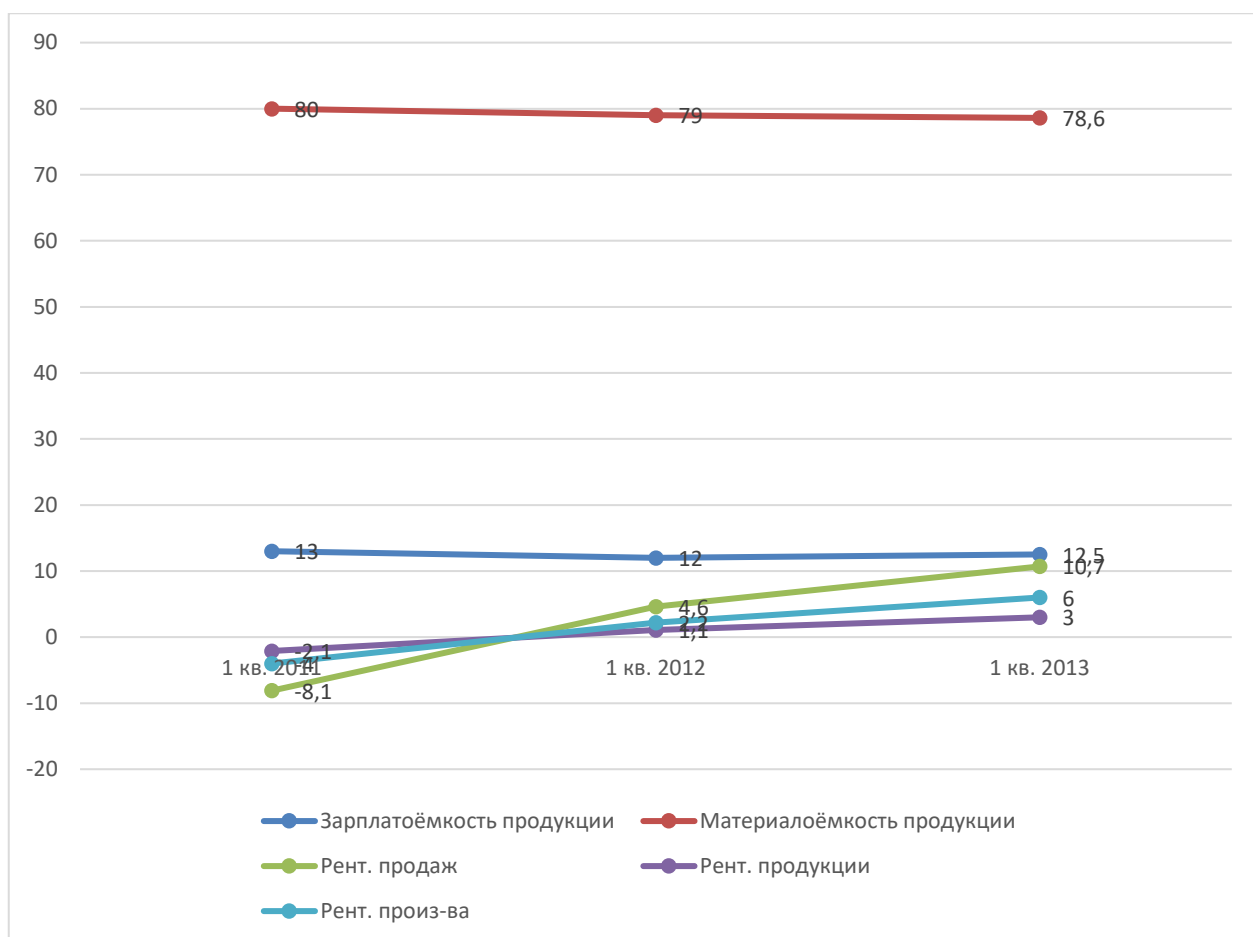


Рисунок 9 – Динамика показателей эффективности ПАО «АВТОВАЗ» за 1 квартал 2011–2013 гг., %

Блок 3

Сделать выводы о динамике изменения рассчитанных показателей и прописать мероприятия по улучшению эффективности деятельности предприятия.

3.1. Выводы по показателям эффективности предприятия.

– вписать выводы о динамике изменения рассчитанных показателей _____

3.2. Направления повышения эффективности заключаются в следующем:

– (вписать направления) _____

Краткое описание и регламент выполнения

1. Студент самостоятельно выполняет комплексную контрольную работу (ККР);
2. В процессе решения заданий может получать консультацию преподавателя и исправлять допущенные ошибки

Критерии оценки:

1. «1-20 баллов» - студент выполняет комплексную контрольную работу (ККР);
2. «0 баллов» студент не выполняет комплексную контрольную работу (ККР);

7.3. Оценочные средства для промежуточной аттестации по итогам освоения дисциплины

7.3.1. Вопросы к промежуточной аттестации

Семестр² ____3_____

№ п/п	Вопросы к зачету ³
1.	Понятие организации (предприятия). Функции и цели предприятия. Классификация предприятия РФ по организационно-правовой форме. Преимущества и недостатки отдельных организационных форм.
2.	Основные фонды предприятия. Понятие. Состав и структура основных фондов.
3.	Виды оценки основных фондов. Износ основных фондов.
4.	Амортизация основных фондов. Расчет амортизационных отчислений.
5.	Показатели эффективности использования основных фондов на предприятии. Пути улучшения использования основных фондов предприятия.
6.	Оборотные средства предприятия, их состав и структура.
7.	Кругооборот оборотных средств. Период оборачиваемости оборотных средств.
8.	Понятие нормирования оборотных средств. Роль нормирования оборотных средств в рыночных условиях.
9.	Показатели эффективности использования оборотных средств. Пути улучшения использования оборотных средств на предприятии.
10.	Трудовые ресурсы предприятия: Состав и структура кадров предприятия.
11.	Показатели и измерители производительности труда. Факторы и резервы роста производительности труда.
12.	Формы и системы оплаты труда.
13.	Тарифная система оплаты труда, ее понятие и сущность
14.	Бестарифная система оплаты труда, ее понятие и сущность
15.	Понятие и сущность кадровой политики
16.	Понятие и содержание производственной программы предприятия. Исходные данные для разработки производственной программы. Обоснование производственной программы по величине производственной мощности
17.	Характеристика стоимостных показателей: товарная продукция, валовая продукция, реализуемая продукция и т.д.
18.	Понятие и содержание производственной мощности. Основные элементы, определяющие производственную мощность. Показатели и измерители производственной мощности
19.	Понятие и содержание «узкого места» и «ведущего звена» при расчете производственной мощности
20.	Понятие себестоимости продукции. Понятие и сущность структуры себестоимости. Понятие, сущность плановой и фактической себестоимости
21.	Классификация затрат предприятия по экономическим элементам: назначение и содержание в соответствии с Налоговым кодексом.
22.	Классификация затрат по статьям калькуляции.
23.	Состав условно-постоянных и переменных издержек. Особенности отнесения на единицу продукции
24.	Понятие и содержание прямых и косвенных затрат
25.	Одноэлементные и комплексные статьи затрат. Особенности отнесения на единицу продукции
26.	Технико-экономические факторы снижения себестоимости
27.	Порядок разработки сметы затрат
28.	Понятие и содержание производственной, цеховой и полной себестоимости
29.	Понятие цены продукции предприятия. Роль ценообразования в современных условиях.
30.	Система и виды цен. Факторы, влияющие на ценообразование.

² Если дисциплина изучается несколько семестров, то таблица формируется для каждого семестра.

³ Оставить нужную форму контроля.

№ п/п	Вопросы к зачету³
31.	Методы ценообразования.
32.	Финансы предприятия, финансовая деятельность, показатели финансового состояния предприятия. Функции финансов на предприятии
33.	Финансовые ресурсы предприятия: понятие, сущность, источники
34.	Направления формирования доходов и расходов предприятия
35.	Финансовые показатели деятельности предприятия. Прибыль предприятия. Виды прибыли. Значение и функции прибыли. Структура формы 2 «Отчет о прибылях и убытках» (Отчет о финансовых результатах)
36.	Понятие и содержание рентабельности: виды, порядок расчета
37.	Экономическая эффективность производства и инвестиций: понятие, показатели
38.	Показатели экономической эффективности инвестиций, которые учитывают «фактор времени», т.е. с учетом дисконтирования. Критерии для определения целесообразности осуществления инвестиционного проекта. Финансовая оценка инвестиционного проекта
39.	Взаимосвязь "издержки-выручка-прибыль". Построение графика безубыточности
40.	Сущность составления бизнес-плана. Порядок разработки бизнес-плана. Разделы бизнес-плана и их краткое содержание

7.3.2. Критерии и нормы оценки

Семестр⁴	Форма проведения промежуточной аттестации⁵	Критерии и нормы оценки⁶	
3	Зачет по накопительному рейтингу (для дисциплин, реализуемых с БРС)	«зачтено»	Студент набрал 55 и более баллов по накопительному рейтингу
		«не зачтено»	Студент набрал 54 и менее баллов по накопительному рейтингу

⁴ Если дисциплина реализуется несколько семестров, то семестры указываются в одной таблице по порядку.

⁵ Указывается форма контроля (зачет, зачет с оценкой, экзамен) и в скобках форма проведения (устно, письменно, по накопительному рейтингу (для дисциплин, реализуемых с БРС)).

⁶ Если форма контроля «зачет», то оставить только строки с отметками о зачете, если форма контроля – «зачет с оценкой» или «экзамен», то оставить только строки с оценками.

8. Учебно-методическое и информационное обеспечение дисциплины

8.1. Обязательная литература

№ п/п	Авторы, составители	Заглавие (заголовок)	Тип (учебник, учебное пособие, учебно-методическое пособие, практикум, др.)	Год издания	Количество в научной библиотеке / Наименование ЭБС ⁷
	О.В. Девяткин, Н.Б. Акуленко, С.Б. Баурина [и др.]	Экономика предприятия (организации, фирмы) : учебник / О.В. Девяткин, Н.Б. Акуленко, С.Б. Баурина [и др.] ; под ред. О.В. Девяткина, А.В. Быстрова. — 5-е изд., перераб. и доп. — Москва : ИНФРА-М, 2023. — 777 с. + Доп. материалы [Электронный ресурс]. — (Высшее образование: Бакалавриат). — DOI 10.12737/textbook_594d2cb99ad737.28899881. - ISBN 978-5-16-012823-8. - Текст : электронный. - URL: https://znanium.com/catalog/product/1911262 – Режим доступа: по подписке.	учебник	2023	https://znanium.com
	.Д. Грибов, В.П. Грузинов.	Грибов, В. Д. Экономика предприятия : учебник. Практикум / В.Д. Грибов, В.П. Грузинов. — 8-е изд., перераб. и доп. — Москва : КУРС : ИНФРА-М, 2023. — 448 с. - ISBN 978-5-906923-73-8. - Текст : электронный. - URL: https://znanium.ru/catalog/product/1904580 . – Режим доступа: по подписке.	Практикум	2023	https://znanium.com

⁷ Указывается количество экз. для печатных изданий, для электронных изданий – наименование ЭБС.

8.2. Дополнительная литература

№ п/п	Авторы, составители	Заглавие (заголовок)	Тип (учебник, учебное пособие, учебно-методическое пособие, практикум, др.)	Год издания	Количество в научной библиотеке / Наименование ЭБС
	В.Д. Грибов, В.П. Грузинов	Грибов, В.Д. Экономика предприятия. Практикум : учебник / В.Д. Грибов, В.П. Грузинов. - 5-е изд., перераб. и доп. - Москва : КУРС ; ИНФРА-М, 2013. - 448 с. - ISBN 978-5-905554-19-3 (КУРС) ; ISBN 978-5-16-006132-0 (ИНФРА-М). - Текст : электронный. - URL: https://znanium.ru/catalog/product/365709 (дата обращения: 11.11.2024)	Практикум : учебник	2013	https://znanium.ru
	А.Ф. Зимин, В.М. Тимирьянова	Зимин, А. Ф. Экономика предприятия: Учебное пособие / А.Ф. Зимин, В.М. Тимирьянова. - М.: ИД ФОРУМ: ИНФРА-М, 2018. - 288 с.: ил.; - (Высшее образование). - ISBN 978-5-8199-0500-5. - Текст : электронный. - URL: https://znanium.com/catalog/product/918473 . – Режим доступа: по подписке.	Учебное пособие	2018	https://znanium.com

8.3. Перечень современных профессиональных баз данных и информационных справочных систем

- Springer Link[Электронный ресурс] : [база данных]. – Switzerland: Springer Nature, 1842– . – Режим доступа : link.springer.com. – Загл. с экрана. – Яз. англ.
- Science Direct [Электронный ресурс] : коллекция электронных книг издательства Elsevier. – Netherlands: Elsevier, 2018– . – Режим доступа : sciencedirect.com. – Загл. с экрана. – Яз. англ.

8.4. Перечень программного обеспечения

№ п/п	Наименование ПО	Реквизиты договора (дата, номер, срок действия)
1	Windows: WinPro 10 RUS Upgrd OLP NL Acdmc	договор № 757 от 04.07.2018, срок действия – бессрочно; контракт № 1653 от 14.12.2018, срок действия – бессрочно
2	Office Standard: Office Stdandard 2013 Russian OLP NL AcademicEdition	договор № 690 от 19.05.2015, срок действия – бессрочно

8.5. Описание материально-технической базы, необходимой для осуществления образовательного процесса по дисциплине

№ п/п	Наименование оборудованных учебных кабинетов, лабораторий, мастерских и др. объектов для проведения практических и лабораторных занятий, помещений для самостоятельной работы обучающихся (номер аудитории)	Перечень основного оборудования
1.	Учебная аудитория для проведения занятий лекционного типа. Учебная аудитория для проведения занятий семинарского типа. Учебная аудитория для курсового проектирования (выполнения курсовых работ). Учебная аудитория для проведения групповых и индивидуальных консультаций Учебная аудитория для проведения занятий текущего контроля и промежуточной аттестации. (УЛК-807)	Экран телевизионный, ширмы, прожектор на штативе. стол преподавательский, стулья преподавательские. Транспарант-перетяжка, системный блок .
2.	Учебная аудитория для проведения занятий лекционного типа. Учебная аудитория для проведения занятий семинарского типа. Учебная аудитория для курсового проектирования (выполнения курсовых работ). Учебная аудитория для проведения групповых и индивидуальных консультаций Учебная аудитория для проведения занятий текущего контроля и промежуточной аттестации. (УЛК-810)	Экран телевизионный, ширмы, прожектор на штативе. стол преподавательский, стулья преподавательские. Транспарант-перетяжка, системный блок .

№ п/п	Наименование оборудованных учебных кабинетов, лабораторий, мастерских и др. объектов для проведения практических и лабораторных занятий, помещений для самостоятельной работы обучающихся (номер аудитории)	Перечень основного оборудования
3.	Учебная аудитория для проведения занятий лекционного типа. Учебная аудитория для проведения занятий семинарского типа. Учебная аудитория для курсового проектирования (выполнения курсовых работ). Учебная аудитория для проведения групповых и индивидуальных консультаций. Учебная аудитория для проведения занятий текущего контроля и промежуточной аттестации. (УЛК-411)	Столы ученические двухместные, стулья, стол преподавательский, доска аудиторная (меловая).
4.	Помещение для самостоятельной работы обучающихся (УЛК-105)	Столы, стулья, стеллажи (в т.ч. выставочные) с книгами, компьютеры, мобильные рабочие места
5.	Помещение для самостоятельной работы обучающихся (УЛК-406)	Столы компьютерные, стулья, микрокомпьютеры raspberry pi 32 bit.